

Pecyn Cyhoeddus



Cyngor Sir
CEREDIGION
County Council

Neuadd Cyngor Ceredigion, Penmorfa,
Aberaeron, Ceredigion SA46 0PA
ceredigion.gov.uk

29/6/23
Lisa Evans

Annwyl Syr / Fadam

Ysgrifennaf i'ch hysbysu y cynhelir Cyfarfod o Pwyllgor Trosolwg a Chraffu Cymunedau sy'n Dysgu yn Hybrid - Neuadd Cyngor Ceredigion, Penmorfa, Aberaeron /o bell trwy fideo-gynhadledda, Dydd Iau, 6 Gorffennaf 2023 am 10.00 am_i drafod y materion canlynol:

- 1. Ymddiheuriadau**
- 2. Datgelu buddiant personol (gan gynnwys datganiadau chwipio) Atgoffir aelodau am eu cyfrifoldeb personol yn datgan unrhyw fudd personol a budd sydd yn rhagfarnu yn gysylltiedig â materion a gynhwysir yn yr agenda hwn yn unol â darpariaethau Deddf Llywodraeth Leol 2000, Cyfansoddiad y Cyngor a Chod Ymddygiad Aelodau. Yn ogystal, mae'n rhaid i Aelodau ddatgan unrhyw chwip plaid gwaharddedig a roddwyd ar Aelod yng nghyswllt y cyfarfod yn ôl Mesur Llywodraeth Leol (Cymru) 2011.**
- 3. Asesiad o Ddigonolrwydd Gofal Plant 2022-2027 - Adroddiad Cynnydd Blwyddyn 1 (2022-2023) (Tudalennau 3 - 46)**
- 4. Trosolwg o e-sgol (Tudalennau 47 - 48)**
- 5. Cadarnhau Cofnodion y Cyfarfod blaenorol ac ystyried unrhyw faterion sy'n codi o'r Cofnodion (Tudalennau 49 - 52)**
- 6. I ystyried Blaenraglen Waith Ddrafft 2022/23 (Tudalennau 53 - 56)**

Atgoffir yr Aelodau y dylent lofnodi'r Gofrestr Bresenoldeb

Darperir Gwasanaeth Cyfieithu ar y Pryd yn y cyfarfod hwn ac mae croeso i'r sawl a fydd yn bresennol ddefnyddio'r Gymraeg neu'r Saesneg yn y cyfarfod.

Yn gywir



Miss Lowri Edwards

Swyddog Arweiniol Corfforaethol: Gwasanaethau Democrataidd

**At: Gadeirydd ac Aelodau Pwyllgor Trosolwg a Chraffu Cymunedau sy'n
Dysgu**

Weddill Aelodau'r Cyngor er gwybodaeth yn unig.

Cyngor Sir Ceredigion	
ADRODDIAD I'R:	Pwyllgor Trosolwg a Chraffu Cymunedau Ffyniannus
DYDDIAD:	6 Gorffennaf 2023
LLEOLIAD:	Hybrid
TEITL:	Asesiad o Ddigonolrwydd Gofal Plant 2022-2027 – Adroddiad Cynnydd Blwyddyn 1 (2022-2023)
PWRPAS YR ADRODDIAD:	Rhoi cyfle i'r Aelodau fonitro cynnydd ac effeithiolrwydd Adroddiad Cynnydd Blwyddyn 1 – Asesiad o Ddigonolrwydd Gofal Plant Ceredigion 2022-2027 a gyflwynwyd i Lywodraeth Cymru ar 30 Mehefin 2022
RHESWM PAM FOD Y PWYLLGOR CRAFFU WEDI GOFYN AM YR WYBODAETH:	Monitro dyletswydd gyfreithiol
CEFNDIR:	
<p>Mae Canllawiau Statudol Gofal Plant 2016 yn rhoi dyletswydd statudol ar awdurdodau lleol Cymru i gynnal Asesiad o Ddigonolrwydd Gofal Plant llawn bob pum mlynedd, gan adolygu eu hasesiadau bob blwyddyn drwy eu hadroddiadau blynyddol i Lywodraeth Cymru. Mae adran 22 o'r Ddeddf yn rhoi dyletswydd ar awdurdodau lleol i sicrhau, cyn belled ag y bo'n rhesymol ymarferol, ddarpariaeth gofal plant sy'n ddigonol i fodloni gofynion rhieni yn eu hardal er mwyn iddynt ddechrau neu barhau i weithio, neu gael addysg neu hyfforddiant. Mae darparwyr gofal plant yn cynnwys meithrinfeydd dydd, gwarchodwyr plant, gofal dydd sesiynol (cylchoedd meithrin a chylchoedd chwarae), a chlybiau ar ôl yr ysgol/cynlluniau chwarae yn ystod gwyliau. Cânt eu harolygu gan Arolygiaeth Gofal Cymru i fod yn ddarparwyr gofal plant cofrestredig. Mae rhai lleoliadau'n darparu addysg y Cyfnod Sylfaen i rai tair oed ac yn cael eu harolygu gan Estyn.</p> <p>Paratowyd adroddiad yr Asesiad o Ddigonolrwydd Gofal Plant (yr Asesiad) gan Uned Gofal Plant Cyngor Sir Ceredigion gan ddilyn y rheoliadau penodedig a'r canllawiau diwygiedig, fel y'u pennwyd gan Lywodraeth Cymru, wrth gwblhau'r Asesiad. Mae'r Asesiad yn bodloni dyletswyddau'r awdurdod lleol i asesu data am y galw am ddarpariaeth gofrestredig, a'r cyflenwad ohoni, ac i lunio cynllun gweithredu pum mlynedd i gefnogi datblygiad gofal plant digonol ledled Ceredigion. Mae angen i ofal plant ymateb i anghenion rhieni drwy fod yn hygyrch, yn fforddiadwy, yn hyblyg ac o ansawdd da.</p> <p>Cyflwynwyd yr adroddiad am Asesiad o Ddigonolrwydd Gofal Plant 2022-2027 i Lywodraeth Cymru ar 30 Mehefin 2022 ar ôl ymgynghoriad cyhoeddus a chymeradwyaeth y Cabinet. Roedd</p>	

Tudalen 4

hi'n ofynnol cyflwyno Adroddiad Cynnydd Blwyddyn 1 i Lywodraeth Cymru erbyn 30 Mehefin 2023. Mae Adroddiad Cynnydd Blwyddyn 1 yn coladu'r data a'r wybodaeth a gasglwyd a'r camau a gymerwyd gan bob partner sy'n gweithio yn sector gofal plant Ceredigion, neu'n ei gefnogi, ac sydd wedi'i gynrychioli ymhlith aelodau Grŵp Strategaeth y Blynnyddoedd Cynnar, Gofal Plant a Chwarae sy'n cwrdd bob chwarter.

Cynhaliwyd yr Asesiad o Ddigonolrwydd Gofal Plant cyntaf yn 2008 a bu iddo gofnodi 1,573 o leoedd gofal plant cofrestredig gyda 116 o ddarparwyr. Cynyddodd nifer y lleoedd i'w lefel uchaf yn 2017 gyda 1,945 o leoedd.

Mae ffigurau mis Mawrth 2023 yn dangos bod nifer y lleoedd wedi gostwng i'w lefel isaf, gyda **1,438 o leoedd cofrestredig** ar draws **84 darparwr gofal plant**.

Mae'r tabl a ganlyn yn dangos y dirywiad yn nifer y lleoedd gofal plant dros y chwe blynedd diwethaf.

Cyfanswm y lleoedd gofal plant	Gwarchodwyr plant	Gofal dydd sesiynol	Gofal dydd llawn	Gofal y tu allan i oriau ysgol	Crèches	Chwarae mynediad agored	Cyfanswm y lleoedd sydd ar gael
31/03/2017	369	474	516	418	112	56	1945
31/03/2018	420	355	468	428	142	56	1869
31/03/2019	421	238	648	368	52	32	1759
31/03/2020	372	146	748	372	32	0	1670
31/03/2021	373	523	370	380	32	0	1624
31/03/2022	376	588	306	294	32	0	1596
31/03/2023	311	614	259	222	32	0	1438

Mae gweithwyr proffesiynol y sector gofal plant a chwarae wedi ymrwmo i ddarparu gwasanaeth o ansawdd uchel i'r plant y maent yn gofalu amdanynt. Mae'n weithlu ymroddedig sy'n ymdrechu o hyd i wella'i sgiliau, gyda'r rhan fwyaf o'r gweithwyr yn ennill yr isafswm cyflog neu'r cyflog byw cenedlaethol yn unig. Mae'r pandemig wedi dangos bod darparwyr yn ddyfeisgar, yn addasu i newid, ac yn gweithio yn unol â 'normal newydd' erbyn hyn. Serch hynny, mae gweithwyr proffesiynol cymwysedig sy'n wynebu sefyllfa sy'n newid o hyd (gofyn am fwy o gymwysterau a chyfrifoldebau, ac ati) yn chwilio am swyddi mewn sectorau eraill er mwyn iddynt deimlo bod rhywun yn rhoi gwerth arnynt ac er mwyn iddynt gael tâl priodol am eu sgiliau.

Y SEFYLLFA AR HYN O BRYD:

Y bylchau a bennwyd:

Mae Asesiad o Ddigonolrwydd Gofal Plant Ceredigion 2022-2027 wedi tynnu sylw at rai bylchau sylweddol yn y farchnad gofal plant y mae angen rhoi sylw iddynt.

Pennwyd saith thema allweddol yn y Cynllun Gweithredu, ac mae'r cynnydd a wnaed gan yr Uned Gofal Plant a phartneriaid allweddol wedi'i goladu.

Tudalen 5

- Cynnal / Gwella'r ddarpariaeth
 - Recriwtio
 - Economi / Cynaliadwyedd
 - Tai
 - Anghenion Dysgu Ychwanegol
 - Y Gymraeg
 - Rhannu gwybodaeth
-
- Nid oes gan Geredigion ddigon o ofal plant i ateb y galw gofynnol am ddarpariaeth sy'n galluogi rhieni i gael addysg neu hyfforddiant neu i weithio – yn enwedig darpariaeth ar ôl ysgol ac yn ystod gwyliau'r ysgol a darpariaeth gofal dydd llawn.
 - Mae galw am warchodwyr plant ledled y sir – yn enwedig gwarchodwyr plant sy'n siarad Cymraeg.
 - Nid oes darpariaeth gofal dydd llawn ar gael yn ne'r sir o hyd – rhywbeth y tynnwyd sylw ato yn yr Asesiad diwethaf.
 - Nid oes cyfleuster gofal plant sesiynol ar gael yn Llanbedr Pont Steffan.
 - Cost a lleoliad gofal plant yw'r rhwystrau mwyaf i rieni.
 - Mae angen mwy o arian i gynorthwyo plant ag anghenion dysgu ychwanegol, e.e. nid yw oriau'r Cynllun Cyfeirio yn ddigon i gynorthwyo pob plentyn.
 - Mae darparwyr yn dweud eu bod yn ei chael yn anodd recriwtio staff sy'n meddu ar gymwysterau priodol ac yn gallu sgwrsio yn Gymraeg i allu gweithio mewn lleoliad gofal plant.
 - Mae llawer yn dal i ddibynnu ar ofal plant a ddarperir gan berthnasau a ffrindiau.
 - Mae clybiau gweithgareddau nad ydynt wedi'u cofrestru yn gyrru gofal plant cofrestredig o'r farchnad. Mae angen i'r Safonau Gofynnol Cenedlaethol ailedrych ar yr Adolygiad o'r Gorchymyn Eithriadau Gwarchod Plant a Gofal Dydd.
 - Gallai unrhyw gynigion ad-drefnu yn y dyfodol sy'n tynnu addysg i blant tair oed i mewn i ysgolion effeithio ar ddarparwyr gofal plant yn yr ardal. Bydd angen ystyried camau priodol i liniaru unrhyw effaith ar y ddarpariaeth gofal plant a fydd yn effeithio ar ddyletswydd statudol yr awdurdod lleol i sicrhau bod digon o ofal plant ar gael.
 - Mae ymrwymiad Llywodraeth Cymru i ofal plant wedi'i ariannu i blant dwy oed drwy raglen Dechrau'n Deg yn dod i ben yn raddol mewn rhai ardaloedd – mae angen sicrhau bod cyflenwad digonol o ofal plant ar gael i ateb galw rhieni mewn ardaloedd lle cafwyd cynnydd diweddar yn y gyfradd genedigaethau.

PRYDERON:

- Mae annigonolrwydd gofal plant yn broblem o ran cefnogi ymrwymiad Llywodraeth Cymru i ehangu'r hawl i ofal plant Dechrau'n Deg i blant dwy i dair oed i bawb, yn enwedig yn ardal Llanbedr Pont Steffan.
- Mae data a gasglwyd yn ddiweddar wedi dangos bod cyfradd genedigaethau Ardal Cynnyrch Ehangach Haen Is Llansantffraed wedi cynyddu, ac mae hon yn ardal heb lawer o ddarpariaeth gofal plant.
- Mae argaeledd darpariaeth gofrestredig y tu allan i oriau ysgol yn dal i fod yn broblem i rieni sy'n gweithio ledled y sir. Mae angen i Lywodraeth Cymru ystyried rhoi trefn gofrestru

Tudalen 6

wirfoddol ar waith gydag Arolygiaeth Gofal Cymru er mwyn i rieni allu cael gafael ar gymorth ariannol drwy'r cynllun Gofal Plant Di-dreth.

- Recriwtio – mae llawer o ddarparwyr yn dweud eu bod yn cael anawsterau o ran recriwtio staff cymwysedig. Mae hon yn broblem genedlaethol y mae angen i Lywodraeth Cymru roi sylw iddi drwy ei chyfraddau ariannu gofal plant.
- Mae darparwyr gofal plant yn dweud nad yw cyfradd awr Llywodraeth Cymru ar gyfer y Cynnig Gofal Plant a gofal plant Dechrau'n Deg yn ddigonol ac y dylid ei hadolygu bob blwyddyn yn unol â chwyddiant a'r isafswm cyflog cenedlaethol.
- Mae cael gafael ar staff llanw i alluogi staff i fynd ar gyrsiau hyfforddi hefyd yn dod yn fwy o broblem. Ni all lleoliadau ond ryddhau staff i gael hyfforddiant gyda'r nos neu ar benwythnosau. Mae hyn yn ddrutach i'r lleoliadau ac i'r awdurdod lleol sy'n darparu'r hyfforddiant.
- Ers mis Medi 2022, bu'n ofynnol i staff sy'n gweithio mewn lleoliadau sy'n darparu clybiau y tu allan i oriau ysgol feddu ar gymhwyster chwarae. Mae hyn yn effeithio ar leoliadau gan fod mwy o glybiau'n dweud ei bod yn anodd recriwtio staff sy'n meddu ar y cymwysterau priodol, sef Gwaith Chwarae Lefel 2 neu Lefel 3, fel sy'n ofynnol gan Arolygiaeth Gofal Cymru.
- Mae gwaith yn mynd rhagddo i sicrhau bod trefniadau prydlesu yn eu lle drwy'r Adran Ystadau. Mae angen sicrhau bod gan bob lleoliad gofal plant brydles gyfreithiol i sicrhau deiliadaeth y ddarpariaeth honno yn eiddo'r Cyngor neu'r ysgol, yn enwedig pan fo arian grant wedi dod i law i ddatblygu cyfleusterau gofal plant.
- Mae Dechrau'n Deg wedi nodi pryder o ran cytundeb prydles ddeng mlynedd sydd ar fin dod i ben. Mae perygl y bydd gofyn i'r darparwr gofal plant symud o'r safle. Mae angen i'r awdurdod lleol sicrhau bod yr arian a ddyfarnwyd i ddarparu gofal plant yn parhau i gael ei ddefnyddio at y diben hwnnw yn unig ac nad yw'n cael ei ddefnyddio i gefnogi cynnydd ym maint ysgolion, oni bai fod cyfleuster arall addas yn cael ei ddarparu.
- Mae darparwyr gofal plant yn dweud eu bod nhw fel darparwyr yn ysgwyddo'r cyfrifoldeb a'r gost ychwanegol sydd ynghlwm wrth gyflogi staff ychwanegol i gynorthwyo plant ag Anghenion Dysgu Ychwanegol. Nid yw plant ag anghenion cymhleth yn cael cymorth ariannol i sicrhau bod help llaw yn ei le i'w cynorthwyo i fynd i leoliad gofal dydd llawn oherwydd telerau ac amodau amrywiol y cynllun. Nid oes modd trosglwyddo costau staffio ychwanegol i rieni. Mae hyn yn destun pryder o ran cynaliadwyedd busnesau'r darparwyr, yn enwedig pan fo ymchwil gan y Gymdeithas Genedlaethol Meithrinfeydd Dydd yn dangos bod 88% o feithrinfeydd yn disgwyl y byddant yn gwneud colled neu'n adennill eu costau yn unig eleni.
- Mae gwaith yn mynd rhagddo i ddatblygu'r Gwasanaeth Gwybodaeth i Deuluoedd ymhellach. Mae'r Gwasanaeth Gwybodaeth i Deuluoedd yn wasanaeth pwysig lle y gall rhieni fynegi eu hanghenion a chael gafael ar gymorth a darpariaeth yn rhwydd.

Tudalen 7

Camau i'w cymryd i gau'r bylchau hyn:

- Mae'r Gwasanaeth Ysgolion yn aros i gael cadarnhad gan Lywodraeth Cymru ynghylch prosiectau buddsoddi cyfalaf posibl a allai gael eu hariannu'n llwyr ar draws y sir ac a fydd yn cefnogi cynnydd yn nifer y lleoedd a'r ddarpariaeth gofal plant cofrestredig. Bydd angen i'r awdurdod lleol gefnogi'r prosiectau hyn i ddatblygu'r seilwaith pan fydd yr arian wedi'i gadarnhau.
- Cydweithio â'r holl ddarparwyr gofal plant presennol a darpar ddarparwyr gofal plant i sicrhau bod digon o leoedd ar gael i ateb y galw pan fydd Llywodraeth Cymru'n ehangu gofal plant Dechrau'n Deg i blant dwy oed ledled y sir.
- Hyrwyddo darpariaeth gofal plant gofrestrredig mewn ardaloedd penodol, e.e. clybiau ar ôl yr ysgol, a chynyddu nifer y lleoedd gofal plant fforddiadwy a hyblyg o ansawdd da sydd ar gael i rieni. Bydd hyn hefyd yn cyfrannu at yr anghenion a bennwyd yn yr Asesiad Llesiant.
- Pennu cyfleoedd i leoliadau sesiynol ddarparu gofal plant cofleidiol mewn ysgolion a fydd yn cynorthwyo lleoliadau i fod yn fwy cynaliadwy.
- Sicrhau bod gofal plant yn cael ei ystyried ym mhob prosiect i ddatblygu ysgolion yr 21ain ganrif yn unol â chanllawiau Llywodraeth Cymru ar Ysgolion Bro.
- Gofyn i Wasanaethau'r Economi ac Adfywio, e.e. gwasanaethau cynllunio ac eiddo, ystyried argaeledd gofal plant mewn unrhyw gynlluniau i ddatblygu tai.
- Sicrhau bod pob cytundeb prydlesu'n cael ei drefnu neu'i adolygu ar y cyd â'r ddarparwr gofal plant.
- Sicrhau bod Gwasanaeth Gwybodaeth i Deuluoedd integredig yn parhau i gael ei ddarparu. Bydd y datblygiad hwn yn cefnogi'r broses o dreialu'r cynllun Gofal Plant Di-dreth a mentrau eraill.
- Mae angen i Gynghorwyr lleol gefnogi'r gwaith o hyrwyddo'r cynllun Gofal Plant Di-dreth fel rhan o'r prosiect peilot pan fydd wedi'i gadarnhau.

LLESIANT CENEDLAETHAU'R DYFODOL:	A gyflawnwyd Asesiad Effaith Integredig? Os na, rhwch reswm		Naddo. Asesiad o ddigonolrwydd darpariaeth gofal plant Ceredigion yw hwn.
	Crynodeb:		
	Hirdymor:		
	Integreiddio:		
	Cydweithio:		
	Cynnwys:		
	Atal:		

Tudalen 8

ARGYMHELLIAD/ARGYMHELLION:

- Bod y Pwyllgor Craffu'n gwybod am y cynnydd a wnaed i roi'r cynllun gweithredu cyfredol ar waith.
- Sicrhau bod y Pwyllgor Craffu'n gwybod am y problemau y mae'r awdurdod lleol yn eu hwynebu o ran bodloni ei ddyletswydd i sicrhau bod digon o ofal plant ar gael.

RHESWM DROS YR ARGYMHELLION:

- Bod y Pwyllgor Craffu'n gwybod yn llwyr am y problemau cyfredol a'r cynllun i fynd i'r afael â nhw.
- Sicrhau bod gofal plant yn cael ei ystyried yn rhan o economi sylfaen Ceredigion mewn unrhyw strategaeth, cynllun a cham gweithredu neu unrhyw brosiect i ddatblygu seilwaith mewn cymunedau.
- Ystyried cymorth neu arian ychwanegol i fynd i'r afael â'r bylchau a nodwyd drwy'r Asesiad o Ddigonolrwydd Gofal Plant, a cheisio datblygu gofal plant ychwanegol yn yr ardaloedd a bennwyd yn unol â'r Cynllun Gweithredu.
- Ystyried unrhyw anghenion gofal plant pan fydd ysgolion newydd neu ysgolion sy'n bodoli eisoes yn cael eu datblygu.

Enw cyswllt:	Carol Davies
Swydd:	Rheolwr Strategol Gofal Plant
Dyddiad yr adroddiad:	6 Gorffennaf 2023
Acronymau:	



Cyngor Sir
CEREDIGION
County Council

Asesiad o Ddigonolrwydd Gofal Plant

2022 – 2027

**Adroddiad Cynnydd – Blwyddyn 1 – 2022-
2023**

Yr Uned Gofal Plant

Mai 2023

Dyddiad cyflwyno i Lywodraeth Cymru 30.6.2023

CYFLWYNIAD:

Paratowyd yr Adroddiad Cynnydd hwn ynghylch yr Asesiad o Ddigonolrwydd Gofal Plant fel rhan o'n dyletswydd statudol o dan y *Canllawiau Statudol ar Ofal Plant (2016)* a chylchlythyr WGC 003 2021/WG21-28 '*Canllawiau Statudol ar Ofal Plant (2016): Sicrhau Gofal Plant Digonol ac Asesiadau o Ddigonolrwydd Gofal Plant*' a gyhoeddwyd ar 15 Mawrth 2021.

Mae'r Ddeddf yn rhoi dyletswydd ar awdurdodau lleol Cymru *"i sicrhau, cyn belled ag y bo'n rhesymol ymarferol, ddarpariaeth gofal plant sy'n ddigonol i fodloni gofynion rhieni yn eu hardal y mae angen gofal plant arnynt er mwyn iddynt gael hyfforddiant, gweithio neu baratoi i weithio"*.

Cyflwynwyd yr adroddiad am Asesiad o Ddigonolrwydd Gofal Plant 2022-2027 i Lywodraeth Cymru ym mis Mehefin 2022 ar ôl i'r Cabinet ei gymeradwyo.

Cafodd argymhellion yr adroddiad hwnnw eu grwpio o dan saith thema, ac fe'u defnyddiwyd i lunio'r cynllun gweithredu pum mlynedd.

1. Cynnal / Gwella'r ddarpariaeth
2. Recriwtio
3. Economi / Cynaliadwyedd
4. Tai
5. Anghenion Dysgu Ychwanegol
6. Y Gymraeg
7. Rhannu gwybodaeth

Mae'r cynllun gweithredu yn dod â'r rhanddeiliaid allweddol ynghyd i gydweithio â'r awdurdod lleol i fynd i'r afael â'r camau gweithredu a bennwyd i sicrhau bod gennym ofal plant digonol, cynaliadwy a hyblyg sy'n ymateb i anghenion teuluoedd yn unol â chynigion a pholisïau Llywodraeth Cymru mewn tirwedd sy'n newid o hyd. Hon yw blwyddyn gyntaf ein cylch adrodd ynghylch y cynnydd a wnaed o ran cynllun gweithredu Asesiad o Ddigonolrwydd Gofal Plant 2022 – 2027.

Mae'n siom adrodd nad yw Llywodraeth Cymru wedi rhoi adborth ynghylch cynnwys yr Asesiad o Ddigonolrwydd Gofal Plant nac ynghylch a ydym wedi mynd i'r afael â'r gofynion statudol y mae'n ofynnol i'r awdurdodau lleol eu bodloni. Mae'n anodd adrodd am gynnydd heb wybod a yw ein hadroddiad llawn yn bodloni'r disgwyliadau. Mae Llywodraeth Cymru wedi cadarnhau bod cwmni ymchwil ARAD yn gwerthuso pob un o'r 22 Asesiad o Ddigonolrwydd Gofal Plant ac y bydd adborth yn cael ei ddarparu'n fuan. Nid yw hyn yn debygol o ddigwydd cyn y dyddiad y mae'n ofynnol cyflwyno'r adroddiad cynnydd cyntaf.

Serch hynny, mae'r adroddiad hwn yn dangos hyd a lled y gwaith y mae darparwyr gofal plant, partneriaid, a swyddogion yr awdurdod lleol wedi ymgymryd ag ef yn ystod y flwyddyn adrodd gyntaf yn sgil y cynllun gweithredu.

Mae'r dirwedd gofal plant yn dal i newid o hyd. Fel awdurdod lleol, bu inni ganolbwyntio yn ystod y cyfnod adrodd cyntaf ar bennu sut yr ydym yn cefnogi'r sector yn ystod y cyfnod adfer ar ôl y pandemig, a sut yr ydym yn bwriadu mynd i'r afael â'r galwadau newydd a gyflwynwyd gan bolisïau Llywodraeth Cymru ac ateb y galwadau hynny. Yn aml, mae'r terfynau amser i ymateb i'r galwadau hyn wedi bod yn dynn. Isod, rhestrir rhai enghreifftiau y bu'n rhaid inni eu blaenoriaethu yn ystod y flwyddyn ddiwethaf:

Tudalen 11

- i.) Ehangu Dechrau'n Deg i rai dwy flyydd oed.
- ii.) Cyllid cyfalaf newydd ar gael ar gyfer grantiau bach.
- iii.) Cyfle i gyflwyno cynigion ar gyfer prosiectau cyfalaf newydd mwy o faint.
- iv.) Ymateb i ymgynghoriadau i sicrhau bod llais sector gofal plant Ceredigion yn cael ei gofnodi. Yn eu plith roedd adolygiad o'r Safonau Gofynnol Cenedlaethol, adolygiad o Reoliadau Gwarchod Plant a Gofal Dydd (Anghymhwys) (Cymru) 2010, a Strategaeth Gorfforaethol Ceredigion.
- v.) Ceredigion yn treialu'r system brofi fyw ar gyfer system ddigidol genedlaethol y Cynnig Gofal Plant cyn ei chyflwyno ar draws y genedl.
- vi.) Cyflwyno'r Cwricwlwm i Gymru newydd.
- vii.) Ceredigion yn cael ei gwahodd i gymryd rhan yn y cynllun peilot i godi ymwybyddiaeth o gynllun Gofal Plant Di-dreth Llywodraeth y DU.

Mae'r cynllun gweithredu'n nodi'r amserlenni, y cyfrifoldebau, a'r swyddog neu'r sefydliad enwebedig sy'n gyfrifol am adrodd am gynnydd. Defnyddir y system Glas Coch Oren Gwyrdd (BRAG) i fonitro cynnydd, h.y. glas ar gyfer y camau a gwblhawyd, coch ar gyfer y camau nad ydynt wedi dechrau eto, oren ar gyfer y camau lle ceir rhywfaint o gynnydd, a gwyrdd ar gyfer y camau lle ceir cynnydd da. Rhoddir adroddiadau am ddiweddariadau i'r Aseiad o Ddigonolrwydd Gofal Plant i Grŵp Strategaeth y Blynnyddoedd Cynnar, Gofal Plant a Chwarae bob chwe mis, ac i'r Pwyllgor Trosolwg a Chraffu Cymunedau sy'n Dysgu bob blwyddyn.

Cafodd 56 o'r camau gweithredu a nodir yn yr Aseiad o Ddigonolrwydd Gofal Plant eu cynnwys yn y Cynllun Gweithredu y mae pob asiantaeth sy'n ymwneud â gofal plant yn cyfrannu ato.

Mae'r tabl isod yn rhoi crynodeb o'r cynnydd a wnaed yn ystod 2022-2023:

Statws BRAG	CAM GWEITHREDU							CYFANSWM	%
	Cynnal / Gwella'r ddarpariaeth	Recriwtio	Economi / Cynaliadwyedd	Tai	ADY	Y Gymraeg	Rhannu gwybodaeth		
BLWYDDYN 1 CHWARTER 4									
Glas (B) – Cam wedi'i gwblhau	1	0	1	0	0	0	1	3	5.4%
Coch (R) – cryn dipyn tu ôl i'r targed / pryder na chaiff y cam ei gwblhau	3	1	1	3	0	2	3	13	23.2%

Tudalen 12

Oren (A) – ychydig tu ôl i'r targed	11	5	3	0	2	1	1	24	42.9%
Gwyrdd (G) – yn unol â'r targed	5	3	1	0	1	2	5	16	28.5%
CYFANSWM Y CAMAU GWEITHREDU (56)	20	9	6	3	3	5	10	56	100.00%
%	35.7%	16%	10.7%	5.4%	5.4%	8.9%	17.9%	100.00%	

Mae'r adrannau a ganlyn yn rhoi trosolwg ar y cynnydd a wnaed neu'r problemau a bennwyd yn ystod blwyddyn gyntaf y cynllun.

1 CYNNAL / GWELLA'R DDARPARIAETH**POBLOGAETH – GENEDIGAETHAU BYW:**

Mae'r tabl a ganlyn yn rhestru data genedigaethau byw Ceredigion dros y deng mlynedd diwethaf. Mae'r tabl yn dangos bod nifer y genedigaethau byw wedi bod yn gostwng, ond mae hefyd yn dangos cynnydd bach dros y ddwy flynedd ddiwethaf.

Genedigaethau byw yng Nghymru a Lloegr: cyfraddau geni fesul ardal awdurdod lleol	
Swyddfa Ystadegau Gwladol. Cedwir Hawlfraint y Goron [o Nomis ar 19 Ionawr 2023]	
Mesur	Genedigaethau byw
Dyddiad	Ceredigion
2013	638
2014	601
2015	632
2016	612
2017	553
2018	538
2019	521
2020	499
2021	536
2022	569*
	<i>*Ffigur Bwrdd Iechyd Hywel Dda</i>

LLEOEDD GOFAL PLANT:

Mae nifer y lleoedd gofal plant cofrestredig wedi parhau i ostwng dros y flwyddyn ddiwethaf, gan ostwng o 1,596 ym mis Mawrth 2022 i 1,438 ym mis Mawrth 2023. Mae hyn yn adlewyrchu'r duedd genedlaethol. Mae hyn yn gyfystyr â 158 yn llai o leoedd gofal plant cofrestredig. Mae nifer y lleoedd gofal plant yn gostwng yn gyflymach na'r gyfradd genedigaethau. Ceir galw mawr am y lleoedd gofal plant sydd ar gael, er bod y gyfradd genedigaethau wedi bod yn gostwng ers 2013. Serch hynny, cafwyd cynnydd bach yn y gyfradd genedigaethau yn 2021/2022 a 2022/2023.

- Collwyd 51 o leoedd yn sgil cau meithrinfa gofal dydd llawn (gan gynnwys darpariaeth gwyliau ac ar ôl yr ysgol);
- Caeodd dau glwb ar ôl yr ysgol;
- Caeodd wyth gwarchodwr plant.

Rydym yn pryderu bod mwy o leoedd yn debygol o gau yn y dyfodol agos ac y bydd hyn yn effeithio'n sylweddol ar swm y gofal plant sydd ar gael.

Yn ystod yr un cyfnod, agorodd y lleoliadau a ganlyn:

- Un lleoliad gofal sesiynol newydd
- Tri gwarchodwr plant newydd
- Mae saith clwb ar ôl yr ysgol newydd nad ydynt wedi'u cofrestru wedi agor yn ystod y flwyddyn.

Yn gryno – rydym wedi colli saith lleoliad a 132 o leoedd ers coladu ystadegau sylfaenol yr Aseiad o Ddigonolrwydd Gofal Plant.

Tudalen 14

Mae darparwyr gofal plant yn gweithio'n galed i oroesi ar adeg pan fo'r her recriwtio genedlaethol a'r argyfwng costau byw yn heriau enfawr i'w gallu i weithredu yn unol â'u capasiti llawn oherwydd prinder staff a gorbenion ynni.

Yn draddodiadol, mae llawer yng Ngheredigion yn dibynnu ar ofal plant anffurfiol, gyda rhieni'n dibynnu ar ffrindiau neu berthnasau i ofalu am eu plant. Ond mae arferion gweithio llawer o rieni wedi newid yn sgil y pandemig, ac mae hyn wedi effeithio ymhellach ar y defnydd o ofal plant.

Nifer y lleoedd gofal plant cofrestredig ar sail rhestr Arolygiaeth Gofal Cymru (2017–2023):

Cyfanswm y lleoedd	Gwarchodwyr plant	Gofal dydd sesiynol	Gofal dydd llawn	Gofal y tu allan i oriau ysgol	Crèches	Chwarae mynediad agored	Cyfanswm y lleoedd sydd ar gael
Mawrth 2017	369	474	516 (8 meithrinfa)	418	112	56	1945
Mawrth 2018	420	355	468	428	142	56	1869
Mawrth 2019	421	238	648	368	52	32	1759
Mawrth 2020	372	146	748	372	32	0	1670
Mawrth 2021	373	523	370	380	32	0	1624
Mawrth 2022	376	544	350	294	32	0	1596
Mawrth 2023	311	570	303*	222	32	0	1438

- Mae hyn yn cynnwys yr hyn a elwir bellach yn lleoliad gofal sesiynol

	Mehafin 2021 (LLINELL SYLFAEN YR ASESIAD)		2022 Diwedd Mawrth		2023 Diwedd Mawrth	
	Darparwyr cofrestredig	Lleoedd	Darparwyr cofrestredig	Lleoedd	Darparwyr cofrestredig	Lleoedd
Gofal dydd sesiynol	8	131	9	146	6	102
Gofal dydd llawn sesiynol	21	456	20	442	24	512
Meithrinfa gofal dydd llawn	6	306	6	306	5	259
Gwarchodwyr plant	45	351	48	376	40	311
Gofal y tu allan i oriau ysgol	9	294	9	294	7	222
Crèches a chynlluniau chwarae yn ystod y gwyliau	1	23	1	23	1	23
Crèche	1	9	1	9	1	9
CYFANSWM	91	1570	94	1596	84	1438

Tudalen 15

Mae'r ddarpariaeth y tu allan i oriau ysgol yn parhau i fod yn her. Mae patrymau gweithio wedi newid, ond mae ar lawer o deuluoedd angen gofal ar ôl yr ysgol a gofal yn ystod y gwyliau o hyd er mwyn iddynt ymgymryd â hyfforddiant, addysg neu gyflogaeth. Cafwyd cynnydd yn nifer y clybiau ar ôl yr ysgol nad ydynt wedi'u cofrestru, gyda 19 o leoliadau nad ydynt wedi'u cofrestru'n gweithredu, o'i gymharu â dim ond naw lleoliad cofrestredig.

Mae eithriadau Arolygiaeth Gofal Cymru yn golygu nad oes rhaid i unrhyw ddarpariaeth sydd ar waith am lai na dwy awr y dydd gofrestru. Mae darparu gwasanaeth am ychydig llai na dwy awr yn ddigon i gynorthwyo llawer o deuluoedd. Serch hynny, mae hyn yn golygu na all teuluoedd sy'n defnyddio'r lleoliadau hyn nad ydynt wedi'u cofrestru ddefnyddio cynlluniau sy'n darparu cymorth â chostau gofal plant, fel Gofal Plant Di-dreth, Cynnig Gofal Plant Cymru, ac ati. Nid yw'r lleoliadau eu hunain ychwaith yn gallu manteisio ar gyfleoedd i gael arian grant.

Arweiniodd problemau recriwtio at gau clwb ar ôl yr ysgol cofrestredig Camau Bach yn yr Ysgol Gymraeg, ac o'r herwydd fe gollwyd 32 o leoedd cofrestredig. Roedd ar deuluoedd angen gofal ar ôl yr ysgol er mwyn iddynt barhau i weithio. Felly, ar ôl trafod â'r Uned Gofal Plant, cynorthwywyd yr ysgol i agor clwb nad yw wedi'i gofrestru. Staff yr ysgol sy'n rhedeg y clwb hwn, ac mae'n gweithio'n dda ac yn ateb gofynion teuluoedd. Mae'n dangos bod clwb nad yw wedi'i gofrestru'n well na dim clwb o gwbl. Fel arall, ni fyddai gofal ar gael i tua 25 i 30 o blant, a byddai'n rhaid i deuluoedd gwtogi ar eu patrymau gweithio neu'u newid.

Cynorthwywyd Cylch Meithrin Llanfarian i sefydlu clwb ar ôl yr ysgol un noson yr wythnos, gyda'r nod o gynyddu'r ddarpariaeth i ddwy noson yr wythnos. Mae staff wedi cwblhau'r hyfforddiant Gwaith Chwarae gofynnol.

Mae ysgol wledig fach wedi bod yn treialu clwb ar ôl yr ysgol, gyda'r nod o gynorthwyo teuluoedd a chynyddu niferoedd y disgyblion. Serch hynny, nid oes llawer wedi manteisio ar y ddarpariaeth ac ni fydd yn gynaliadwy parhau i weithredu'r clwb ar ôl mis Gorffennaf 2023.

Un o'r camau a gymerwyd oedd ymchwilio i'r posibilrwydd y gallai darparwyr sydd eisoes yn gweithredu (dau gylch meithrin) ehangu eu darpariaeth drwy agor clybiau ar ôl yr ysgol i gymryd lle'r ddau glwb ar ôl yr ysgol a gaeodd yn ystod y pandemig. Byddai hwn yn wasanaeth ychwanegol a fyddai'n rhan o'u cofrestradau gofal dydd llawn presennol, yn hytrach na darpariaeth newydd. Serch hynny, nid oes llawer o gynnydd yn cael ei wneud i agor clybiau ar ôl yr ysgol newydd yn Aberteifi na Phenparcau o fewn y ddarpariaeth gofal dydd bresennol, a hynny oherwydd problemau recriwtio.

Mae ymatebion rhieni i Arolwg Cenedlaethol 2022 Clybiau Plant Cymru yn tynnu sylw at yr anawsterau y mae rhieni'n eu hwynebu o ran cael gafael ar ofal plant yng Ngheredigion:

- *Alla i ddim fforddio gofal plant oherwydd does dim pwynt i mi weithio am yr isafswm cyflog i dalu costau gofal plant plentyn dwy oed. Fy ngŵr yw'r unig un sy'n ennill arian heb unrhyw gymorth arall.*
- *Mae gofal plant yn brin yng Ngheredigion. Fe ddechreuais i chwilio am ofal plant i'm mab pan oedd e tua mis oed. Roedd y rhan fwyaf o'r gwarchodwyr plant yn llawn, heb unrhyw leoedd gwag tan 2023. Dywedodd rhai mamau wrthyf eu bod wedi cadw lle i'w plant yn ystod wythnos 28 eu beichiogrwyd!!!*

Tudalen 16

- *Byddem ni wir yn croesawu cynllun chwarae yn ystod gwyliau'r ysgol yn ardal Llandysul.*
- *Mae prinder dirfawr o ofal plant yn gyffredinol, ac yn enwedig ar gyfer plant o dan ddwy flwydd oed. Pan fyddant yn ddwy oed, gallant fynd i'r meithrin, ond dim ond am gwpwl o oriau bob dydd. Os ydych chi'n gweithio amser llawn, mae hyn yn bur anobeithiol oherwydd mae'n rhaid i chi gasglu'ch plentyn o'r meithrin a mynd ag e/hi i rywle arall am weddill y dydd, a hynny dim ond os yw'ch cyflogwr yn ddigon hyblyg i ganiatáu i chi fynd â'ch plentyn a'i gasglu fwy nag unwaith. Bydd ein plentyn ni'n dair oed ym mis Rhagfyr a bydd yn dechrau yn y meithrin, ond 9-3 yw'r oriau, a dyw fy mhartner na minnau ddim yn gweithio 9-3 felly dydyn ni ddim wedi gweithio allan sut byddwn ni'n trefnu i'w gasglu eto!*
- *Rwy'n warchodwr plant cofrestredig, ac mae gen i ddwy ferch fy hun o dan dair oed. O'r herwydd, mae hi'n anodd i mi ddarparu gofal plant yn fy ardal i oherwydd mae'r rhifau cymhareb mor llym. Ar hyn o bryd, dim ond un plentyn arall o dan bump oed y gallaf i ei gael. Does gen i ddim diddordeb mewn plant dros bump oed oherwydd rwy'n teimlo bod digonedd o ddewisiadau gofal plant ar gael iddyn nhw. Mae'r sefyllfa o ran plant o dan bump oed yn hollol wahanol. Rwy'n cael ymholiadau bob wythnos ynglŷn â phlant o dan bump oed, ond dydw i ddim yn gallu helpu'r teuluoedd hyn. Mae gen i restr aros tan 2024. Rwy'n credu'n gryf y byddai ailystyried cymarebau gwarchodwyr plant ar gyfer plant o dan bump oed yn datrys llawer o broblemau gofal plant yr ardal. Fel y gallwch chi ei ddychmygu, gan mai dim ond gofalu am un plentyn o dan bump oed am £4.75 yr awr y gallaf i ei wneud, dyw gwneud hynny braidd yn werth yr amser. Rwy' wedi bod yn ystyried o ddifrif cau fy lleoliad oherwydd rwy'n teimlo fy mod yn gwneud cymaint o ymdrech am fawr ddim budd ariannol.*
- *Rydw i wedi penderfynu gweithio gartref oherwydd mae prinder gofal plant yn fy ardal i, ac oherwydd amseroedd y ddarpariaeth, yr oedrannau y darperir ar eu cyfer, e.e. plant dros saith oed, a'r ffaith nad oes gofal ar gael gyda'r hwyr.*
- *Mae'n rhaid i ni deithio 30 munud (un ffordd) ddwywaith y dydd i ollwng plentyn yn y feithrinfa a'i gasglu yn ystod gwyliau'r ysgol. Mae prinder gofal plant yn ein hardal ni, yn enwedig i rai o dan ddwy oed.*
- *Does dim darpariaeth y tu allan i oriau ysgol yn fy ardal i.*
- *Dydych chi ddim wedi gofyn ynghylch argaeledd gofal plant. Does dim digon o ddarparwyr gofal plant yng nghanol Ceredigion, yn enwedig i blant sy'n rhy ifanc i fynd i'r meithrin, felly rhai o dan ddwy oed. Mae'r unig ddarparwr cofrestredig gryn bellter i ffwrdd mewn car, ac er i mi wneud cais cyn geni fy mhlentyn nesaf hyd yn oed, 16 mis ymlaen llaw, dim ond deuddydd rydyn ni wedi gallu'u cael. Dyw hyn ddim yn annog mamau i ddychwelyd i'r gwaith, a dyw e ddim yn annog pobl a fagwyd yn yr ardal i ddychwelyd yma i fagu'u plant.*
- *Mae gofal plant a salwch wedi bod yn anoddach – mae plant yn sâl yn amlach oherwydd nid ydyn nhw wedi cymysgu cymaint, ac mae'n ddealladwy bod lleoliadau'n fwy gofalus os oes gan blentyn dymheredd uchel neu os yw'n anwydog, ac ati.*

Mae ymatebion Ceredigion yn cyfrif am 3.9% o'r holl ymatebion, gyda chyfradd ymateb uwch na'r gyfradd genedlaethol gan rieni plant 0-3 oed.

ADFER AR ÔL PANDEMIG COVID-19 A'R EFFAITH AR OFAL PLANT

Ers y pandemig, mae'r sector gofal plant wedi wynebu nifer o heriau o ran addasu i ffyrdd newydd o weithio; ond dros y flwyddyn ddiwethaf, cafwyd ansefydlogrwydd

Tudalen 17

cynyddol o ran dychwelyd at ddull 'agos at arferol' o ddarparu gwasanaethau. Mae'r anawsterau recriwtio cenedlaethol a'r argyfwng costau byw hefyd wedi effeithio ar y sector, gan effeithio ar fusnesau, yn ogystal â gallu rhieni i fforddio defnyddio'r gwasanaethau.

Mae problemau recriwtio wedi peri her gynyddol ledled y wlad – nid dim ond o ran recriwtio staff cymwysedig ar gyfer lleoliadau, ond hefyd o ran recriwtio gwirfoddolwyr ar gyfer pwyllgorau lleoliadau/sefydliadau elusennol sy'n hanfodol er parhad gwasanaeth.

Mae dogfennau ymchwil amrywiol a gyhoeddwyd yn cadarnhau bod y cohort o blant a aned yn ystod y pandemig yn wynebu heriau ychwanegol, fel lleferydd ac iaith ac oediad o ran datblygiad, ar lefel genedlaethol, ac mae hyn wedi rhoi mwy o bwysau ar staff y sector gofal plant.

- *'Not all babies are in the same boat: Exploring the effects of socioeconomic status, parental attitudes, and activities during the 2020 COVID-19 pandemic on early Executive Functions'*
- [The impact of COVID on early childhood education and care and opportunities to strengthen the system | Yr Ymddiriedolaeth Teuluoedd a Gofal Plant](#)

TLODI PLANT

Mae cyfraddau tlodi plant Ceredigion yn destun pryder, gan fod ffigurau'r Adran Gwaith a Phensiynau'n dangos mai yng Ngheredigion y mae'r gyfran uchaf o blant mewn teuluoedd incwm isel absoliwt yng Nghymru, gyda 25.9% o'r plant (2,605 o blant 0-15 oed) yn byw mewn tlodi incwm isel cymharol, ac 18.8% yn byw mewn tlodi incwm isel absoliwt yn ystod y flwyddyn a ddaeth i ben ym mis Ebrill 2022.

Y CYNNIG GOFAL PLANT

Hon oedd y bedwaredd flwyddyn yr oedd gofyn inni roi'r Cynnig Gofal Plant ar waith yn llwyr ar draws pob un o'r pedair sir yn rhinwedd ein rôl fel awdurdod gweithredu ar ran Ceredigion, Sir Gaerfyrddin, Sir Benfro a Phowys.

Mae Llywodraeth Cymru wedi datblygu System Ddigidol Genedlaethol yn seiliedig ar elfennau o system fewnol ddwyieithog Ceredigion, a bu'r tîm yn cydweithio'n agos â chontractwyr Llywodraeth Cymru i ddatblygu'r system newydd.

Dyfarwyd contract i Geredigion i dreialu'r cynllun prawf byw ochr yn ochr â Gwynedd:

- cymerodd Ceredigion ran ym mhrawf byw'r system genedlaethol, law yn llaw â thri lleoliad a 10 rhiant ym mis Gorffennaf 2022.
- Ar ôl y prawf byw, rhoddwyd y system ar waith ledled Cymru, ac anogwyd lleoliadau i gofrestru ar y system erbyn diwedd mis Hydref 2022.
- Agorodd y ffurflen gais i rieni plant a fyddai'n dechrau ym mis Ionawr 2023 ym mis Tachwedd 2022.
- Bydd yr hen system yn parhau i fod ar waith tan fis Medi 2023.

Tudalen 18

Yn ystod 2022-2023, talwyd **£8,327,380** i ddarparwyr ym mhob un o'r pedair sir yn gyfnewid am yr oriau a archebwyd drwy'r Cynnig Gofal Plant (drwy ein hen system fewnol).

Sir	Nifer y ceisiadau a gymeradwywyd Ebrill 2022 – Mawrth 2023
Ceredigion	354
Sir Gaerfyrddin	920
Powys	799
Sir Benfro	542
CYFANSWM	2615
CYFANSWM A DALWYD rhwng Ebrill a Rhagfyr 2022	£8,327,380.00 o'r hen system plws y System Ddigidol Genedlaethol, Ionawr – Mawrth (i'w gadarnhau gan Lywodraeth Cymru)

- Mae'r system genedlaethol newydd ar waith erbyn hyn, a bydd yn gweithredu ochr yn ochr â'r hen system tan ddiwedd yr haf.
- Gan fod y system newydd mor newydd, mae gwaith yn dal i fynd rhagddo i ddatblygu'r system ymhellach.

Data Ceredigion yn unig:

Cyfnod	£ a dalwyd i ddarparwyr	Nifer y plant sydd wedi elwa	Grant Cymorth Ychwanegol / Anghenion Addysgol Arbennig
Ebrill 2022 – Mawrth 2023	£1,003,056.21 plws taliadau LIC o fis Hydref tan fis Mawrth (i'w cadarnhau)	354	6

Mae Llywodraeth Cymru wedi buddsoddi mwy o arian yn y Cynnig Gofal Plant ac Addysg y Blynyddoedd Cynnar ac, o ganlyniad i hynny, mae pob plentyn yn cael ei ariannu ar sail £5.00 yr awr. Roedd hwn yn ymrwymiad tair blynedd gan Lywodraeth Cymru cyn iddi gynnal adolygiad, ac roedd yn gyfystyr â chynnydd o 50c yr awr o ran y ffioedd gofal plant ac addysg. Serch hynny, gwnaed yr ymrwymiad hwn cyn yr argyfwng costau byw a chyn i'r cyflog byw cenedlaethol a'r isafswm cyflog cenedlaethol gynyddu eto ym mis Ebrill 2023. Mae darparwyr yn dweud eu bod ar eu colled erbyn hyn, neu dim ond yn adennill eu costau, oherwydd nid oes ganddynt hawl i godi ffi ychwanegol ar rieni. Ni all y sefyllfa hon barhau lawer yn hirach oherwydd mae perygl y bydd mwy o leoliadau'n cau. Mae tair meithrinfa ddydd wedi dweud wrthym eu bod yn colli 0.40c am bob pryd bwyd oherwydd ni chânt godi mwy na £2.50 ar rieni am bryd bwyd poeth. Fodd bynnag, mae'r arlwywyr allanol sy'n cyflenwi'r

Tudalen 19

prydau bwyd yn codi £2.90 y pryd oherwydd mae costau bwyd ac ynni wedi cynyddu. Felly, mae darparwyr yn gorfod ysgwyddo'r golled, ac mae hyn yn ergyd fawr yn yr hinsawdd bresennol. Mae angen i Lywodraeth Cymru roi sylw i hyn ar fyrder i sicrhau bod cyfraddau gofal plant yn ystyried costau chwyddiant.

DECHRAU'N DEG

Mae Dechrau'n Deg yn rhoi ar waith bedair elfen gwasanaeth craidd, sef:

- Gwasanaeth lechyd y Blynyddoedd Cynnar
- Gofal Plant
- Cymorth i Rieni
- Cymorth Iaith Cynnar

Darperir gwasanaethau drwy'r dulliau a ganlyn:

- Tîm lechyd y Blynyddoedd Cynnar sy'n cynnwys Ymwelwyr lechyd a Gweithwyr Cymorth i Deuluoedd sy'n gallu darparu cymorth dwys pan fo'i angen.
- Gofal plant sesiynol wedi'i ariannu o'r ansawdd uchaf i blant 2-3 oed. Darperir y gofal plant mewn lleoliad o'ch dewis am ddwy awr a hanner y dydd, bum diwrnod yr wythnos, 39 wythnos y flwyddyn.
- Cymorth i rieni drwy waith 1:1 neu mewn grwpiau lleol.
- Cymorth i ddatblygu sgiliau lleferydd, iaith a chyfathrebu plant drwy gymorth 1:1 neu gymorth grŵp i feithrin sgiliau ac ymwybyddiaeth.

Mae Dechrau'n Deg wedi parhau i ariannu 12.5 awr o ofal plant yr wythnos i blant 2-3 oed yn y pum ardal lle mae Dechrau'n Deg yn gweithredu (mewn ardaloedd cod post penodol yn Aberteifi, Penparcau, Llanarth, Llandysul ac Aber-porth).

Yn ystod 2022 – 2023:

- Ariannwyd 10,061 o sesiynau gofal plant
- Cafodd 288 o blant wasanaethau Ymwelwyr lechyd Dechrau'n Deg
- Dyrannwyd 364 o blant o dan bedair oed i Ymwelwyr lechyd Dechrau'n Deg
- Cafwyd 1,197 cyswllt wyneb yn wyneb
- Cynigiwyd gofal plant i 148 o blant a oedd yn gymwys o'r newydd i gael gofal plant Dechrau'n Deg
- Cofnodwyd cyfradd bresenoldeb o 82% yn ystod y cyfnod hwn
- Cynhaliwyd cyfarfodydd pontio ar gyfer 100% o'r plant a oedd yn trosglwyddo o feithrinfa i'r ysgol yn dair oed
- Cafodd 62 dysgwr hyfforddiant Cynllunio yn y Foment

Gan fod nifer y plant yn yr ardaloedd Dechrau'n Deg wedi bod yn gostwng dros y blynyddoedd diwethaf, gwnaeth Ceredigion gais i ehangu'r ardaloedd presennol i gynnwys yr Ardaloedd Cynnyrch Ehangach Haen Is cyfan i gyrraedd ein cap o 561 o blant. Cymeradwywyd y cais a bydd teuluoedd nawr yn elwa ar bob un o bedair elfen Dechrau'n Deg yn:

- Llanarth,
- Llandysul,
- Aberystwyth Rheidol 2,
- Penparcau 2,
- Aber-porth 2.

Tudalen 20

Ar adeg cwblhau'r Asesiad o Ddigonolrwydd Gofal Plant, cyhoeddodd Llywodraeth Cymru ymrwymiad â Phlaid Cymru i gynyddu gofal plant i blant dwy oed. Nid oedd fawr ddim gwybodaeth ar gael ar y pryd am yr hyn y byddai'r ymrwymiad yn ei olygu. Dros gyfnod, daeth i'r amlwg mai ehangu Dechrau'n Deg fyddai'n digwydd.

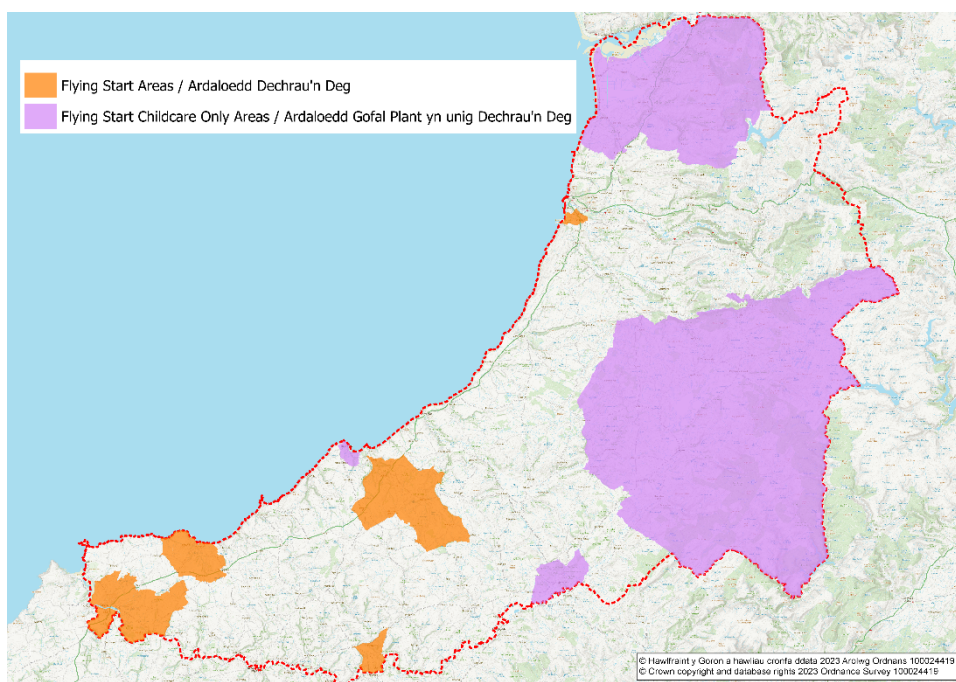
Pennwyd Llechryd fel ardal i dreialu Cam 1 y rhaglen i ehangu Dechrau'n Deg (pob elfen), a dechreuodd y rhaglen ym mis Medi 2022, gyda 100% o'r plant dwy oed yn yr ardal yn cael cymorth i gael mynediad at ofal plant (tri phlentyn).

Dros gyfnod, newidiwyd y cynlluniau i ehangu Dechrau'n Deg er mwyn iddynt gynnwys yr elfen gofal plant yn unig ar gyfer plant 2-3 oed a fyddai'n gymwys i gael 12.5 awr o ofal plant wedi'i ariannu am 39 wythnos y flwyddyn. Bydd hyn yn cael ei roi ar waith yn raddol, a bu i Lywodraeth Cymru bennu targed o 38 plentyn ar gyfer Ceredigion. Roedd disgwyl inni ddefnyddio data Mynegi Amddifadedd Lluosog Cymru (MALIC) i bennu ein hardaloedd lle ceir angen. Casglwyd swm sylweddol o ddata, a sefydlwyd gweithgor i bennu'r ardaloedd ar gyfer y cynllun ehangach.

Cyhoeddwyd mwy o arian ychydig cyn y Nadolig 2022, a bu modd inni gynyddu nifer yr ardaloedd i'w cynnwys yn y cynllun ehangach. Cyflwynwyd cynlluniau busnes yr awdurdod lleol (Camau 2A a 2B) i Lywodraeth Cymru erbyn 13 Ionawr i'w rhoi ar waith ym mis Ebrill 2023. Cafodd yr Ardaloedd Cynnyrch Ehangach Haen Is a ganlyn eu nodi i'w cynnwys yn y cynllun ehangach o fis Ebrill. Bu i Lywodraeth Cymru gadarnhau ei bod yn cymeradwyo'r ardaloedd hyn ym mis Mawrth 2023:

- Llanbedr Pont Steffan 1 a 2
- Tregaron
- Cei Newydd
- Y Borth
- Ceulanmaesmawr
- Lledrod
- Llangeitho

Map sy'n dangos ardaloedd traddodiadol Dechrau'n Deg ac ardaloedd newydd Dechrau'n Deg:



Tudalen 21

Er bod yr ardaloedd hyn wedi'u cymeradwyo a bod teuluoedd bellach yn gymwys i gael 12.5 awr yr wythnos o ofal plant wedi'i ariannu, mae argaeledd gofal plant yn peri anhawster, yn enwedig yn Llanbedr Pont Steffan 1 a 2. Mae'r feithrinfa ddydd a'r tri gwarchodwr plant yn llawn. Mae'r awdurdod lleol yn cydweithio â'r feithrinfa ddydd i geisio cael hyd i leoliad addas er mwyn iddi allu agor lleoedd gofal plant sesiynol ychwanegol i sicrhau bod modd i deuluoedd ddefnyddio'r gwasanaeth hwn.

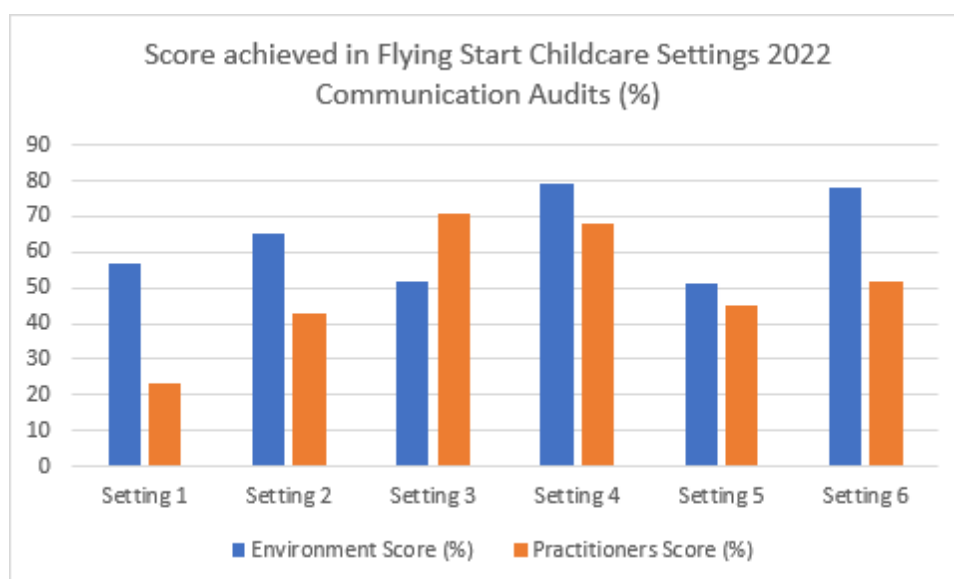
Roedd Llanfihangel Ystrad yn ardal arall a bennwyd gan y gweithgor fel ardal a fyddai'n elwa o'r cynllun ehangach, a hynny gan mai honno yw'r ardal fwyaf difreintiedig ond chwech yn ôl data MALIC. Ond, oherwydd prinder gofal plant yn yr ardal honno, ni chafodd ei chynnwys yn y cynigion.

Gan mai dim ond yr elfen gofal plant sy'n rhan o Gynllun Ehangach 2, rydym yn ei chael yn anodd cynnwys y plant yng nghronfa ddata Dechrau'n Deg heb atgyfeiriad gan Ymwelydd Iechyd neu Weithiwr Teuluoedd. Serch hynny, mae rhai o'r ardaloedd hyn yn ardaloedd sy'n rhan o'r Cynllun Braenaru, a bu modd i'r Gweithwyr Teuluoedd a'r swyddogion yn yr ardaloedd hyn gefnogi'r prosiect. Gan fod y prosiect yn cael ei roi ar waith fesul cam, mae'n anodd hyrwyddo'r cynllun ledled y sir heb godi disgwyliadau teuluoedd. Nid yw Llywodraeth Cymru wedi cadarnhau sut y mae'n bwriadu cyflwyno'r rhaglen fel gwasanaeth cyffredinol.

Darparodd Dechrau'n Deg raglen o hyfforddiant amrywiol i leoliadau gofal plant yn ystod 2022-23:

- Wellcomm
- Jabadao
- Cyflwyniad i'r Rhaglen Talu Sylw (ar y cyd â Therapydd Lleferydd ac Iaith)
- Cyflwyniad i Sgemâu
- Cyflwyniad i Gynllunio yn y Foment – darparwyd yr hyfforddiant hwn i 56 aelod staff (staff gofal plant, gweithwyr teuluoedd, therapyddion lleferydd ac iaith) ym mis Ionawr 2023. Erbyn hyn, mae'r rhan fwyaf o'r lleoliadau wedi defnyddio'r syniadau hyn i wella'r amgylchedd a'r gwasanaeth a ddarperir ganddynt
- Cyflwyniad i Ofal Plant Dechrau'n Deg

Canlyniadau'r archwiliadau cyfathrebu a gynhaliwyd yn chwe phrif leoliad craidd Dechrau'n Deg



ELFEN ALLGYMORTH DECHRAU'N DEG

- Bu i 25 o blant elwa ar elfen Allgymorth Dechrau'n Deg yn ystod 2022-23.
- Mae gan 32% o'r plant hyn Anghenion Dysgu Ychwanegol (ADY) neu anghenion sy'n dod i'r amlwg, a darparodd therapydd lleferydd ac iaith raglenni lleferydd ac iaith unigol i'r rhan fwyaf ohonynt.
- Defnyddiwyd 13 lleoliad gofal plant gwahanol, 10 lleoliad nas cynhelir a thri gwarchodwr plant.
- Dywedodd 100% o'r teuluoedd fod eu plentyn yn hapus yn y lleoliad gofal plant.

Dyfyniad gan riant sy'n elwa ar elfen Allgymorth Dechrau'n Deg:

“Mae ein merch yn ffynnu ers iddi fynd i'r feithrinfa ac rydyn ni'n ddiolchgar iawn am y lleoliad hwn; maen nhw'n eithriadol o garedig oherwydd mae gan ein merch anghenion arbennig. Maen nhw'n fwy na pharod i'w chynorthwyo â'i datblygiad parhaus, ac maen nhw'n croesawu unrhyw gyngor a roddir gan weithwyr proffesiynol i'w helpu i gyrraedd ei cherrig milltir.”

CRONFA ALLGYMORTH DATBLYGIAD PLANT

- Bu i 65 o blant elwa ar Ofal Plant Allgymorth drwy'r Gronfa Datblygiad Plant yn ystod 2022-23.
- Mae gan 35% o'r plant hyn ADY neu anghenion sy'n dod i'r amlwg, a darparodd therapydd lleferydd ac iaith raglenni lleferydd ac iaith unigol i'r rhan fwyaf ohonynt.
- Defnyddiwyd 25 lleoliad gofal plant gwahanol, sef pedair meithrinfa ddydd breifat, 16 lleoliad nas cynhelir, a phedwar gwarchodwr plant.
- Cafodd 48% o'r plant a oedd yn cael Gofal Plant Allgymorth gymorth gan Weithiwr Teulu hefyd.
- Dywedodd 100% o'r teuluoedd fod eu plentyn yn hapus yn y lleoliad gofal plant.

Dyfyniadau gan deuluoedd:

- *“Mae'n rhywbeth y bu ei angen arno ers tro; mae e wedi ymgynefino'n dda iawn ac mae bywyd ar yr aelwyd wedi bod yn llawer gwell. Mae e wedi dod i ddeall popeth yn well mewn cyfnod byr hefyd.”*
- *“Mae e wedi datblygu cymaint ers mynd yno, mae e wrth ei fodd yno ac mae hynny'n cael effaith mor gadarnhaol ar ein bywyd gartref. Mae ei leferydd wedi gwella'n fawr iawn. Mae e wrth ei fodd â'r staff a'i ffrindiau yno.”*
- *“Mae'r newid ynddo fe eisoes yn gadarnhaol iawn. Mae e wedi mynd o fod yn fachgen bach a oedd yn ofni dieithriaid i fod yn hyderus ac yn gysurus yng nghwmni pobl nad yw e'n eu hadnabod. Mae e'n cymryd mwy o ddiddordeb yn y byd o'i amgylch ac mae e'n dangos pethau i fi ac yn pwyntio atyn nhw. I ddechrau, roedd **** yn swil ac yn cynhyrfu pan fydden ni'n ei adael gyda'r gwarchodwr plant. Ar ôl ychydig wythnosau yn unig, mae e'n gyffro i gyd pan fyddwn ni'n dweud wrtho i ble mae e'n mynd. Cyn gynted ag y bydd e'n gweld ei bacpac, bydd e'n rhedeg at y drws ac yn pwyntio allan. Heb yr arian rwy' wedi'i gael, byddwn i ar goll yn llwyr. Rwy'n ddiolchgar iawn am y cyfle hwn ac rwy'n gwybod bod **** yn elwa'n fawr ohono.”*

Cyflwynwyd y Gronfa Datblygiad Plant o ganlyniad i'r pandemig. Serch hynny, daeth yr arian hwn i ben ym mis Mawrth 2023. Mae'r dyfyniadau uchod yn dangos yn glir y

gwahaniaeth yr oedd yr arian hwn yn ei wneud i sicrhau bod modd i deuluoedd gael gafael ar ofal plant na fyddent fel arfer wedi gallu ei fforddio. Mae'r arian hefyd wedi cyfrannu at gynaliadwyedd y lleoliadau ac at sicrhau cyflogadwyedd y staff.

YMGYNGHORIAD / NEWIDIADAU I'R DDEDDFWRIAETH

Newidiadau i'r Safonau Gofynnol Cenedlaethol ar gyfer Gofal Plant wedi'i Reoleiddio

Bu i'r Awdurdod Lleol a phob un o bartneriaid CWLWM ymateb i'r ymgynghoriad ar yr Adolygiad o'r Safonau Gofynnol Cenedlaethol a Rheoliadau Gwarchod Plant a Gofal Dydd (Anghymhwys) (Rhif 2) (Cymru) 2022.

Ymhlith y newidiadau arfaethedig i'r Safonau Gofynnol Cenedlaethol mae:

- gofynion cymorth cyntaf (Safon 10)
- gwarchodwyr plant sy'n gweithio gyda chynorthwyr (Safon 13) (gwarchodwyr plant)
- cymwysterau gofal plant ar gyfer darparwyr gofal dydd (Safon 13) (gofal dydd)
- aelod staff ychwanegol (Safon 15)
- ansawdd (Safon 18)
- diogelu (Safon 20)

Mae Llywodraeth Cymru'n dal i baratoi i gyhoeddi'r Safonau Gofynnol Cenedlaethol diwygiedig, ac mae wrthi'n adolygu'r adborth o ran cymwysterau, hyfforddiant, a'r safon aelod ychwanegol, gyda'r nod o'u cyhoeddi yn y gwanwyn 2023. Bydd y Safonau Gofynnol Cenedlaethol diwygiedig yn cyflwyno newidiadau a fydd yn peri iddi fod yn ofynnol i ni a'n partneriaid gynorthwyo'r sector ar ôl cyhoeddi'r fersiwn terfynol.

Mae PACEY Cymru wedi comisiynu adolygiad annibynnol o warchod plant oherwydd y dirywiad yn nifer y gwarchodwyr plant yng Nghymru, ac rydym yn aros i'r adroddiad gael ei gyhoeddi.

Hefyd, ym mis Medi 2022, cyflwynwyd y Cwricwlwm i Gymru a Chod Anghenion Ychwanegol y Blynyddoedd Cynnar. Darparwyd hyfforddiant ychwanegol i bob lleoliad gofal plant.

Ymgynghoriad ynghylch Strategaeth Gorfforaethol Cyngor Sir Ceredigion 2017-2022

Yn sgil ein hymateb i'r ymgynghoriad ar Strategaeth Gorfforaethol 2022-2027 lle bu inni fynegi'r angen i sicrhau bod gofal plant yn cael ei gydnabod fel rhan o'r economi sylfaen, cafodd gofal plant ei ystyried yn y strategaeth drwyddi draw. Cafodd pedwar amcan llesiant corfforaethol eu pennu, ac mae gan ofal plant rôl sylfaenol i'w chwarae ym mhob un o'r themâu:

1. Hybu'r economi, cefnogi busnesau a galluogi cyflogaeth
2. Creu cymunedau iach a gofalgar
3. Rhoi'r dechrau gorau mewn bywyd a galluogi dysgu ym mhob oedran
4. Creu cymunedau cynaliadwy, gwyrddach â chysylltiadau da

Tudalen 24

Mae'r Strategaeth Gorfforaethol yn cynnwys Dechrau'n Deg a'r Cynnig Gofal Plant, ac yn hyrwyddo'r cynllun Gofal Plant Di-dreth, yn ogystal â chefnogi datblygiad a chynaliadwyedd darpariaeth gofal plant gofrestrdig o dan flaenoriaethau Hybu'r Economi, a hybu menter i recriwtio staff o fewn amcan llesiant corfforaethol 2022-2027. **Dolen:** Strategaeth Gorfforaethol Cyngor Sir Ceredigion 2017-2022

PRYDERON:

- Mae annigonolrwydd gofal plant yn broblem o ran chefnogi ymrwymiad Llywodraeth Cymru i gyflwyno'r hawl i ofal plant Dechrau'n Deg i blant dwy i dair oed i bawb, yn enwedig yn ardal Llanbedr Pont Steffan.
- Mae data a gasglwyd yn ddiweddar wedi dangos bod cyfradd genedigaethau Ardal Cynnyrch Ehangach Haen Is Llansantffraed wedi cynyddu, ac mae hon yn ardal heb lawer o ddarpariaeth gofal plant.
- Mae argaeledd darpariaeth gofrestrdig y tu allan i oriau ysgol yn dal i fod yn broblem i rieni sy'n gweithio ledled y sir. Mae angen i Lywodraeth Cymru ystyried rhoi trefn gofrestru wirfoddol ar waith gydag Arolygiaeth Gofal Cymru er mwyn i rieni allu cael gafael ar gymorth ariannol drwy'r cynllun Gofal Plant Di-dreth.

2 RECRIWTIO

Fel y nodwyd eisoes yn yr adran gyntaf, mae problemau recriwtio yn cael effaith fawr ar y sector gofal plant ledled y sir ac yn genedlaethol. Mae darparwyr yn dweud eu bod yn gorfod ailhysbysebu swyddi oherwydd nid oes staff newydd yn ymgeisio. Mae cael hyd i staff sy'n meddu ar y cymwysterau cywir ac yn gallu siarad Cymraeg hefyd yn ffactor arall sy'n cyfrannu at yr anawsterau recriwtio. Mae staff yn gadael y sector i fynd i swyddi eraill, gyda rhai'n symud i swyddi mewn ysgolion ac eraill yn gadael y sector yn gyfan gwbl i chwilio am swyddi sy'n talu'n well. Mae hon yn broblem genedlaethol y mae angen rhoi sylw iddi ac nid yw'n broblem y gall Ceredigion fynd i'r afael â hi ar ei phen ei hun.

Mae'r Gymdeithas Genedlaethol Meithrinfeydd Dydd (NDNA) wedi cwrdd yn rheolaidd â chadeiryddion rhwydweithiau sy'n cynrychioli'r sector i gasglu pryderon ynghylch recriwtio a chadw staff o lygad y ffynnon. Cafodd y rhain eu nodi a'u monitro yn log problemau CWLWM a'u rhannu â Llywodraeth Cymru. Fel rhan o ymgyrch ledled y Deyrnas Unedig i gefnogi gweithlu'r blynyddoedd cynnar, lansiodd NDNA ymgyrch 'Mae'r Pum Mlynedd Gyntaf yn Cyfrif' i dynnu sylw at waith pwysig gweithlu'r blynyddoedd cynnar. Lluniwyd pecyn cymorth i gyflogwyr i gynorthwyo darparwyr yng Ngheredigion i lunio cynllun gweithlu/recriwtio i ateb eu gofynion. Mae NDNA Cymru hefyd wedi llunio siart camu ymlaen mewn gyrfa sy'n amlinellu'r llwybrau a'r cyfleoedd sydd ar gael i weithlu'r blynyddoedd cynnar. Cafodd y siart hon ei hyrwyddo yng Ngheredigion.

Yr hyn a gyflawnwyd yn 2022 – 2023:

- Daeth pump unigolyn i bum sesiwn frifio ar gyfer Gwarchodwyr Plant gyda'r awdurdod lleol
- Cafodd y cwrs gwarchod plant ei addasu i'w ddarparu ar-lein
- Darparwyd un cwrs gwarchod plant drwy'r awdurdod lleol
- Cwblhaodd tri unigolyn hyfforddiant gyda Cheredigion

Tudalen 25

- Cyflawnodd tri unigolyn gwrs o sesiynau briffio am warchod plant gyda Pacey
- Mae pedwar yn cael cymorth mentora gan yr Uned Gofal Plant
- Eir ati'n rheolaidd i annog pobl i ddod yn warchodwyr plant neu i hyrwyddo cyfleoedd ym maes gofal plant, e.e. yn yr Eisteddfod Genedlaethol yn Nhregaron
- Cyflawnwyd archwiliad hyfforddiant gyda gwarchodwyr plant. Defnyddiwyd y canlyniadau i helpu i nodi gwarchodwyr plant ar gyfer cynllun ehangach Dechrau'n Deg
- Rydym yn dal i ddarparu rhaglen flynyddol o hyfforddiant gorfodol, ynghyd â chyfleoedd i gael hyfforddiant Datblygiad Proffesiynol Parhaus
- Aeth staff yr Uned Gofal Plant i 17 digwyddiad i hyrwyddo gwaith ym maes gofal plant
- Mae 87% o'r gwarchodwyr plant wedi cwblhau hyfforddiant ADY gyda Swyddog Arweiniol Anghenion Dysgu Ychwanegol y Blynyddoedd Cynnar erbyn hyn (ceir mwy o wybodaeth yn adran 5)
- Lluniwyd taflen am gymorth â chostau gofal plant, ac fe'i rhannwyd â gweithwyr y Cyngor
- Mae Clybiau Plant Cymru wedi cynorthwyo Grŵp Rhanddeiliaid WeCare Cymru i ddatblygu ymgyrch Blynyddoedd Cynnar, Gofal Plant a Chwarae. Nod yr ymgyrch yw cynorthwyo'r sector gofal plant â phroblemau recriwtio a chadw staff, a chanolbwyntio ar ofal plant fel dewis gyrfa. Mae gwaith yn mynd rhagddo i hyrwyddo gofal plant fel gyrfa i gefnogi ymdrechion recriwtio ar draws y sector
- Mae 20 wedi cael hyfforddiant gwaith chwarae gyda Chlybiau Plant Cymru

HYFFORDDIANT:

Cymorth Cyntaf Pediatrig 2022-2023:

Nifer y staff a gwblhaodd Hyfforddiant Cymorth Cyntaf Pediatrig yn 2022-2023:

Chwarter	Nifer y cyrsiau Cymorth Cyntaf Pediatrig	Nifer y cyfranogwyr
1	6	22
2	4	19
3	4	29
4	5	34
CYFANSWM	19	104

Yn ystod y pandemig, roedd rhestr aros i adnewyddu cymwysterau, ac mae hyn wedi cael sylw erbyn hyn.

Cymorth Cyntaf Pediatrig	Nifer y cyrsiau	Nifer y tystysgrifau a ddyfarnwyd
2020 – 2021	7	30
2021 – 2022	37	167
2022 – 2023	19	104

Tudalen 26

Mae cyrsiau e-ddysgu a chyrsiau ar-lein Cyngor Sir Ceredigion ar gael i'r sector eu defnyddio. Maent yn cynnwys Hylendid Bwyd, Amddiffyn Plant, a Diogelu Lefelau 1 a 2, ymhlith llawer mwy. Cymerodd **260** o bobl ran yn y cyrsiau a ganlyn yn ystod 2022–2023:

	CYFANSWM Ebrill 2022 – Mawrth 2023
Cyrsiau e-ddysgu	
Glanhau yn y Gweithle	1
Cysylltu â Charedigrwydd (e-ddysgu)	2
Cydraddoldeb ac Amrywiaeth (e-ddysgu)	9
Ymwybyddiaeth o Gymorth Cyntaf (e-ddysgu)	2
Hylendid Bwyd (e-ddysgu cyfrwng Cymraeg)	1
Hylendid Bwyd (e-ddysgu)	16
Iechyd a Diogelwch (e-ddysgu)	8
Iechyd a Diogelwch yn y Cartref i Gynorthwyr Personol	1
Adnabod Anawsterau Iechyd Meddwl mewn Plant a Phobl Ifanc (e-ddysgu)	17
Atal a Rheoli Haint i Weithwyr Gofal (e-ddysgu)	4
Codi a Chario Gwrthrychau (e-ddysgu)	4
Codi a Chario Pobl i Weithwyr Gofal (e-ddysgu)	2
Y Ddeddf Galluedd Meddyliol (e-ddysgu)	3
Hyfforddiant Ymwybyddiaeth o Prevent, gan gynnwys WRAP (Gweithdy i Godi Ymwybyddiaeth o Prevent)	1
Diogelu unigolion sydd mewn perygl o ddioddef troseddau oherwydd eu bod yn agored i niwed (e-ddysgu)	3
Rheoli Risgiau	2
Rhoi Meddyginiaethau'n Ddiogel (e-ddysgu)	5
Diogelu Plant ac Oedolion sydd mewn Perygl Lefel 1 (e-ddysgu cyfrwng Cymraeg)	3
Diogelu Plant ac Oedolion sydd mewn Perygl Lefel 1 (e-ddysgu)	59
Rhagfarn Ddiarwybod i Athrawon (e-ddysgu)	9
Deall Awtistiaeth (e-ddysgu)	23
Confensiwn y Cenhedloedd Unedig ar Hawliau'r Plentyn (e-ddysgu)	10
Trais yn erbyn Menywod, Cam-drin Domestig a Cham-drin Rhywiol (e-ddysgu)	3
Deddf Llesiant Cenedlaethau'r Dyfodol (e-ddysgu)	3
Ymwybyddiaeth o'r Gymraeg (CSC) (e-ddysgu)	9
CYFANSWM	200

Bu i'r Uned Gofal Plant drefnu neu ddarparu'r cyrsiau/sesiynau gwybodaeth a ganlyn hefyd:

Cyrsiau hyfforddi ar-lein Cyngor Sir Ceredigion	Cyfranogwyr
Cymorth Cyntaf yn y Gwaith	6
Cyflwyniad i Brofiadau Niweidiol yn ystod Plentynod	15
Diogelu Plant Lefel 2 (cyfrwng Cymraeg)	4
Diogelu Plant Lefel 2	41
Dwy sesiwn Rhwydwaith Clwb Clyd ar-lein i warchodwyr plant	17
CYFANSWM	83

Cynllun Gweithredu Cymru Wrth-hiliol

Ym mis Gorffennaf 2022, cyhoeddodd Llywodraeth Cymru Gynllun Gweithredu Cymru Wrth-hiliol ac mae'n ariannu CWLWM i ddarparu hyfforddiant i'r sector gofal plant a chwarae. Dolen: [Cynllun Gweithredu Cymru Wrth-hiliol: adran b \[HTML\] | LLYW.CYMRU – Gofal Plant a Chwarae](#)

Gan gydweithio â Llywodraeth Cymru, mae DARPL (Dysgu Proffesiynol Amrywiaeth a Gwrth-hiliaeth) wedi datblygu cyfres o adnoddau dysgu proffesiynol ar gyfer uwch-arweinwyr sy'n canolbwyntio'n benodol ar Ofal Plant, Chwarae a'r Blynyddoedd Cynnar. Fe'u lanswyd ym mis Mawrth 2023 a'u hyrwyddo i'r sector.

Hyfforddiant CWLWM:

Mae partneriaid CWLWM yn darparu cyfleoedd hyfforddi amrywiol y gall ei aelodau eu defnyddio, er enghraifft:

- Mae PACEY Cymru wedi codi ymwybyddiaeth o'r cyfle a ddarperir gan Lywodraeth Cymru ar gyfer mentoriaid cymunedol gofal plant.
- Mae'r Gymdeithas Genedlaethol Meithrinfeydd Dydd wedi parhau i ddarparu rhaglen hyfforddiant lawn sy'n cynnwys amrywiaeth o weminarau, gan gynnwys un sy'n rhoi sylw i'r broses o roi'r cwricwlwm newydd ar gyfer lleoliadau nas cynhelir ar waith.
- Mae hyfforddiant Mudiad Meithrin wedi bod ar gael drwy ei raglen Academi. Mae Academi'n darparu hyfforddiant wyneb yn wyneb, e-ddysgu ac ar-lein.
- Mae Mudiad Meithrin hefyd yn darparu hyfforddiant Cam wrth Gam Lefel 3 a Gofal, Chwarae, Dysgu, a Datblygiad Plant Lefel 5 sy'n rhoi cyfleoedd i unigolion ddysgu tra maen nhw'n gweithio mewn lleoliad.
- Dysgu proffesiynol gwrth-hiliaeth gan Liz Pemberton a Rachel Clark x4 sesiwn
 - Polisi Cynhwysiant, a Chyfle Cyfartal
 - Beth yw bod yn wrth-hiliol? x3 sesiwn

PRYDERON:

- Mae recriwtio'n destun pryder yn y sector ar hyn o bryd, gyda nifer yn rhoi gwybod am broblemau o ran recriwtio staff cymwysedig. Mae hon yn broblem genedlaethol y mae angen i Lywodraeth Cymru roi sylw iddi drwy ei chyfraddau ariannu gofal plant.
- Mae darparwyr gofal plant yn dweud nad yw'r gyfradd awr a bennwyd gan Lywodraeth Cymru ar gyfer y Cynnig Gofal Plant a gofal plant Dechrau'n Deg yn ddigonol ac y dylid ei hadolygu bob blwyddyn yn unol â chwyddiant a'r isafswm cyflog cenedlaethol.
- Mae cael gafael ar staff llanw i alluogi staff i fynd ar gyrsiau hyfforddi hefyd yn dod yn fwy o broblem. Ni all lleoliadau ond ryddhau staff i gael hyfforddiant gyda'r nos neu ar benwythnosau. Mae hyn yn ddrutach i'r lleoliadau ac i'r awdurdod lleol sy'n darparu'r hyfforddiant.
- Ers mis Medi 2022, bu'n ofynnol i staff sy'n gweithio mewn lleoliadau sy'n darparu clybiau y tu allan i oriau ysgol feddu ar gymhwyster chwarae. Mae hyn yn effeithio

Tudalen 28

ar leoliadau, gyda mwy o glybiau'n dweud ei bod yn anodd recriwtio staff sy'n meddu ar y cymwysterau priodol, sef Gwaith Chwarae Lefel 2 neu Lefel 3, fel sy'n ofynnol gan Arolygiaeth Gofal Cymru.

- Byddai'n fwy buddiol i'r sector pe bai gan bob aelod staff gymhwyster Gofal Plant Lefel 3 (sef y gofyniad blaenorol) a bod gan Berson â Chyfrifoldeb/Arweinydd y lleoliad sy'n darparu gofal y tu allan i oriau ysgol gymhwyster Gwaith Chwarae Lefel 3. Gallai darpariaeth Datblygiad Proffesiynol Parhaus, e.e. Gwaith Chwarae Lefel 2, fod ar gael i'r aelodau staff eraill. Byddai hyn yn helpu i gadw staff ac yn ysgafnhau'r pwysau ar leoliadau sy'n ceisio bod yn gynaliadwy yn ystod y cyfnod anodd hwn.
- Ar draws y deg lleoliad sy'n mynd ati i ymgysylltu â'r Uned Gofal Plant, mae gan 22 aelod staff gymhwyster Gwaith Chwarae Lefel 3 ar hyn o bryd. Mae rhai aelodau staff yn gweithio tuag at ennill cymhwyster Lefel 3, ond mae problem yn codi gan mai dim ond un aelod staff sy'n meddu ar y cymhwyster ac, os bydd yr aelod staff hwnnw'n sâl neu'n gadael y lleoliad, ni fydd y lleoliad yn cydymffurfio â chofrestriad Arolygiaeth Gofal Cymru.
- Dangosodd arolwg cenedlaethol Clybiau Plant Cymru hefyd fod recriwtio a chadw yn dal i fod yn anodd. Mae Clybiau Plant Cymru wedi creu fideo [Byddwch yn Weithiwr Chwarae](#) ac adnodd [10 Ffordd i wasgu 'Chwarae' ar eich Gyrfa mewn Gwaith Chwarae](#) i gefnogi recriwtio ar lefel genedlaethol.

3 YR ECONOMI / CYNALIADWYEDD

Mae gofal plant yn rhan bwysig o'r economi sylfaen i sicrhau bod modd i rieni gael mynediad at gyflogaeth, addysg neu hyfforddiant. Gall gofal plant cofrestredig hefyd helpu rhieni i gael gafael ar y cymorth ariannol sydd ar gael iddynt i'w cynorthwyo â chostau gofal plant ac i fynd i'r afael â thlodi mewn gwaith a chyfraddau tlodi plant Ceredigion.

Mae Strategaeth Gorfforaethol Ceredigion yn nodi'r rôl bwysig y mae gofal plant yn ei chwarae, ac mae'n cynnwys Dechrau'n Deg a'r Cynnig Gofal Plant, ac yn hyrwyddo'r cynllun Gofal Plant Di-dreth, yn ogystal â chefnogi datblygiad a chynaliadwyedd darpariaeth gofal plant gofrestredig o dan flaenoriaethau Hybu'r Economi, yn ogystal â hybu menter i recriwtio staff o fewn amcan llesiant corfforaethol 2022-2027.

CYNALIADWYEDD

Cynaliadwyedd yw'r broblem fwyaf i ddarparwyr gofal plant ledled y sir o hyd, ac roedd eleni'n arbennig o anodd gan fod costau gorbenion a chyflogau staff wedi cynyddu. Rydym wedi parhau i lwyddo i gynnig y Grant Cynaliadwyedd i'r sector. Mae darparwyr gofal plant yn parhau i ddibynnu'n helaeth ar i'r grant hwn fod ar gael i'w cynorthwyo â chostau staff a gorbenion lleoliadau, ac mae gwarchodwyr plant yn dibynnu arno i dalu am offer iechyd a diogelwch. Eleni, ychwanegwyd costau ynni at yr eitemau cymwys o dan feini prawf y grant. Mae'r grant yn cael ei ariannu o'r gyllideb graidd ac o elfen Gofal Plant a Chwarae Grant Plant a Chymunedau Llywodraeth Cymru. Serch hynny, mae'r arian sydd ar gael ar gyfer y grantiau hyn yn parhau i leihau bob blwyddyn.

Tudalen 29

Mae'n destun pryder mawr fod arolwg a gynhaliwyd ledled Cymru gan y Gymdeithas Genedlaethol Meithrinfeydd Dydd yn dangos bod 88% o'r meithrinfeydd yn disgwyl gwneud colled neu ddim ond adennill eu costau eleni.

Tabl: Nifer y grantiau cynaliadwyedd a'r symiau a ddyfarnwyd yn 2022 – 2023:

Darparwr gofal plant	Grant Cynaliadwyedd	Cyfanswm
Gwarchodwyr plant	18	£3,410.00
Meithrinfeydd dydd	4	£8,640.00
Clybiau ar ôl yr ysgol	5	£4,850.00
Cynlluniau chwarae yn ystod y gwyliau	2	£2,250.00
Gofal sesiynol – cylch meithrin/cylch chwarae	12	£16,850.00
Cyfanswm a ddyfarnwyd:	41	£36,000.00

Yr argyfwng costau byw – dyfyniad o gais i gael Grant Cynaliadwyedd:

“Mae costau'n cynyddu ar draws y busnes a, gan fod recriwtio staff yn gymaint o her, mae'n hollbwysig sicrhau y gallwn ni weithio'n galed i gadw ein staff.

Rydym yn FALCH o'n tîm staff, gyda llawer ohonynt yn gweithio i ni ers cryn amser, a hynny yn ei dro sydd i gyfrif am y ffaith bod [ein] gofal plant fel y mae heddiw, felly rydym yn gweithio'n galed i'w cadw ac yn cynllunio i wneud hynny.

Gan fod y cyflog byw'n cynyddu bob blwyddyn, rydym yn ceisio sicrhau bod gennym raddfa ar waith o hyd i gydnabod cymwysterau a swyddogaethau'r staff. Mae hyn yn rhoi pwysau ar y busnes, felly byddai unrhyw gymorth â chostau cyflogau'r staff yn ein cynorthwyo i fod yn gynaliadwy ac yn helpu i sicrhau y gallwn barhau i gadw ein staff.”

Yn 2022 – 2023, dyfarnwyd y Grantiau Cychwyn a ganlyn:

Darparwr gofal plant	Grant Cychwyn	Cyfanswm
Clybiau newydd ar ôl yr ysgol	4	£14,000.00

GRANT PLANT A CHYMUNEDAU LLYWODRAETH CYMRU – Y GRANT GOFAL PLANT A CHWARAE:

Mae elfen Grant Gofal Plant a Chwarae y Grant Plant a Chymunedau yn darparu £58,796 i fynd i'r afael â bylchau'r Aseiad o Ddigonolrwydd Gofal Plant. Serch hynny, ers creu'r grant hwn, nid yw'r gyllideb ar gyfer yr elfen Gofal Plant a Chwarae wedi cynyddu o gwbl. Mae swm yr arian wedi aros yr un fath. Defnyddir yr arian hwn i gyfrannu at gostau staffio'r Cydgysylltydd Gofal Plant a Hyfforddiant, y grantiau cynaliadwyedd, a'r rhaglen hyfforddiant, yn ogystal â chynorthwyo plant ag anghenion

Tudalen 30

ychwanegol i fynd i leoliadau gofal plant prif ffrwd y tu allan i oriau ysgol drwy'r cynllun Ymuno, a chefnogi cynllun chwarae DASH dros wyliau'r haf.

Mae gostyngiad yn nifer y clybiau ar ôl yr ysgol cofrestredig wedi cael effaith sylweddol ar nifer y plant, teuluoedd a lleoliadau sy'n manteisio ar y cynllun Ymuno. O'r herwydd, bu i'r prosiect danwario y llynedd. Felly, cafodd arian Ymuno ei ddefnyddio i ddarparu grantiau cychwyn ar gyfer clybiau newydd ar ôl yr ysgol.

Oherwydd natur fregus y ddarpariaeth ar ôl yr ysgol, rydym yn pryderu ynghylch mynediad plant ag anghenion ychwanegol at ofal plant prif ffrwd yn y dyfodol.

Mae gan yr Uned Gofal Plant gynrychiolaeth o hyd ar Grŵp Llywio'r Grant Plant a Chymunedau sy'n cwrdd yn rheolaidd.

GRANTIAU CYFALAF Y CYNNIG GOFAL PLANT:

Mae Llywodraeth Cymru wedi buddsoddi'n helaeth i ddatblygu cyfleusterau gofal plant newydd ledled Cymru, ac mae Ceredigion yn ffodus o fod wedi elwa o gyfran o'r arian hwn, gan fod **£3,207,261.00** wedi'i ddyfarnu inni rhwng 2018 a 2022 drwy Grant Cyfalaf y Cynnig Gofal Plant ar gyfer datblygiadau cyfalaf. Mae'r arian hwn wedi sicrhau bod modd rhoi'r prosiectau a ganlyn ar waith:

- ailddatblygu Pwll Nofio Tregaron yn gyfleuster gofal plant pwrpasol;
- estyn Ysgol Gynradd Cenarth i ddatblygu cylch meithrin newydd, Cylch Meithrin Nawmor;
- codi adeilad pwrpasol yn Ffrindiau Bach yr Eos yn lle'r hen gaban a osodwyd yn wreiddiol pan ddechreuodd Dechrau'n Deg;
- darparu caban newydd ar gyfer Cylch Meithrin Llanarth.

Cafodd Cylch Meithrin Llanilar arian i wella'i gyfleusterau. Mae'r arian wedi caniatáu iddo adeiladu estyniad i greu cegin fwy o faint, toiled i'r staff a gofod swyddfa, yn ogystal â gwella'r ardal chwarae awyr agored.

Cafodd Cylch Meithrin Rhydypennau arian i wella'r tu mewn a'r tu allan i'w gaban ac i osod canopi er mwyn i'r plant allu chwarae'n rhydd tu allan.

Cafodd Clwb Twts, Cywion ac Adar Aeron, arian i osod canopi, i greu ystafell ddosbarth awyr agored, ac i wella'r ardal chwarae awyr agored.

Dyfarnwyd **£552,000.00** pellach ar gyfer Cynllun Grantiau Bach i leoliadau a gwarchodwyr plant. O ganlyniad i'r cynllun grantiau bach, gwnaed gwelliannau sylweddol i leoliadau gofal plant ledled y sir, a bu i lawer wella'r ardaloedd chwarae tu mewn a thu allan. Tynnwyd sylw at dystiolaeth o hyn yn ddiweddar pan fu Estyn yn arolygu Cylch Meithrin Pontrhydfendigaid. Nododd fod y Cylch wedi gwneud defnydd sylweddol o'r ardal chwarae awyr agored.

Ymhlith y lleoliadau a gafodd Grant Bach mae:

- 28 lleoliad gofal plant sesiynol – cylch meithrin / cylch chwarae
- 6 meithrinfa ddydd
- 2 glwb ar ôl yr ysgol / clwb gwyliau
- 27 gwarchodwr plant

Tudalen 31

Buddsoddwyd **£489,044.00** ychwanegol o arian cyfalaf Dechrau'n Deg yn y seilwaith gofal plant i gefnogi prosiect Ffrindiau Bach yr Eos a Chylch Meithrin Llanarth.

Yn wreiddiol, sicrhawyd Arian Cyfalaf Gofal Plant fel rhan o brosiect Ysgolion yr 21ain Ganrif yn Nyffryn Aeron, a hynny er mwyn cynnwys yr elfen gofal plant yn yr ysgol. Fodd bynnag, ni chafodd y prosiect hwn ei gwblhau yn ystod y cyfnod penodedig oherwydd y pandemig, a bu'n rhaid dychwelyd yr arian i Lywodraeth Cymru. Serch hynny, fe'n cynghorwyd i gyflwyno cynnig newydd o dan y cynllun ariannu newydd a lansiwyd yn 2022 – 2023.

GRANT GOFAL PLANT A'R BLYNYDDOEDD CYNNAR 2022-2025

Ar yr union adeg y cafodd yr Asesiad o Ddigonolrwydd Gofal Plant ei gwblhau, cyhoeddodd Llywodraeth Cymru y gallai arian cyfalaf newydd fod ar gael am gyfnod o dair blynedd. Byddai'r arian hwn yn dwyn ynghyd arian cyfalaf y Blynyddoedd Cynnar, y Cynnig Gofal Plant a Dechrau'n Deg mewn un gronfa. Byddai mwy o wybodaeth yn cael ei darparu.

Yng nghanol mis Hydref, cadarnhawyd fod £320,000 ar gael i Geredigion ar gyfer y cyfnod 2022 – 2023 ar ffurf cynllun grantiau bach unwaith eto. Nid oedd hyn yn rhoi llawer o amser inni wario'r arian a ddyrannwyd inni cyn diwedd mis Mawrth.

Mae'r tabl a ganlyn yn dangos symiau'r arian grant a ddyfarnwyd i 20 lleoliad gofal plant ac 16 gwarchodwr plant:

2022-2023			
Grant Gofal Plant a'r Blynyddoedd Cynnar	Dyraniad	Nifer y lleoliadau llwyddiannus	Cyfanswm a ddyfarnwyd
Gwarchodwyr plant	£10,000	16	£81,249.94
Darparwyr gofal plant cofrestredig â 15 o leoedd neu lai	£10,000	2	£10,834.77
Darparwyr gofal plant cofrestredig ag 16 i 29 lle	£15,000	12	£71,953.34
Y tu allan i oriau'r ysgol – gwyliau		1	£15,000.00
Clybiau ar ôl yr ysgol		1	£8,200.00
Darparwyr gofal plant cofrestredig â 30+ lle	£20,000	4	£103,843.88
CYFANSWM		36	£291,081.93

Ni fu'n bosibl inni ddyrannu'r arian grant i gyd mewn llai na chwe mis a bu'n rhaid inni dychwelyd yr arian nas gwariwyd.

Dyfarnwyd £380,000.00 o arian grant pellach ar gyfer 2023 – 2024, a hynny i'w ddefnyddio fel cynllun grantiau bach eto. Disgwylir swm tebyg o arian ar gyfer 2024 – 2025.

Tudalen 32

Ar yr un pryd, estynnwyd gwahoddiad i'r awdurdodau lleol gyflwyno cynigion ar gyfer prosiectau cyfalaf mawr i fynd i'r afael â bylchau gofal plant ac i gefnogi'r rhaglen i ehangu darpariaeth Dechrau'n Deg i rai dwy oed. Cyflwynwyd papur cynigion i Lywodraeth Cymru ym mis Ionawr 2023, ac rydym yn aros iddi benderfynu ar y cam nesaf.

Un o'r cynigion a gyflwynwyd gan Geredigion ar gyfer prosiect mawr yw prosiect i sicrhau bod cyfleuster gofal plant i rai dwy i bedair oed ar gael fel rhan o Ysgol Dyffryn Aeron. I wneud hyn, bydd Cylch Meithrin Ynys y Plant yn symud i'r ysgol newydd. Ar hyn o bryd, dim ond lle i 12 plentyn sydd ar gael yn y Cylch. Fel y nodwyd yn gynharach, oherwydd nad oes lleoedd gofal plant ar gael, ni chafodd Llanfihangel Ystrad ei gynnwys ymhlith ardaloedd cynllun ehangach Dechrau'n Deg. Mae gwaith yn mynd rhagddo i gyflwyno Achos Cyfiawnhad Busnes i gael arian i sicrhau bod modd bwrw ymlaen â'r datblygiad. Os bydd yn llwyddiannus, bydd yn darparu 60 o leoedd gofal plant cyfrwng Cymraeg rhan-amser yn yr ysgol, darpariaeth y mae mawr ei hangen yn yr ardal hon.

PRYDERON:

- Mae darparwyr gofal plant yn dweud nad yw'r gyfradd awr a bennwyd gan Lywodraeth Cymru ar gyfer gofal plant Dechrau'n Deg yn ddigonol ac y dylid ei hadolygu bob blwyddyn yn unol â chwyddiant a'r isafswm cyflog cenedlaethol.
- Mae gwaith yn mynd rhagddo i sicrhau bod trefniadau prydlesu yn eu lle drwy'r Adran Ystadau. Mae angen sicrhau bod gan bob lleoliad gofal plant brydles gyfreithiol yn ei lle i sicrhau deiliadaeth y ddarpariaeth honno yn eiddo'r Cyngor neu'r ysgol, yn enwedig pan fo arian grant wedi dod i law i ddatblygu cyfleusterau gofal plant.
- Mae Dechrau'n Deg wedi nodi pryder o ran cytundeb prydles ddeng mlynedd sydd ar fin dod i ben. Mae perygl y bydd gofyn i'r darparwr gofal plant symud o'r safle. Mae angen i'r awdurdod lleol sicrhau bod yr arian a ddyfarnwyd i ddarparu gofal plant yn parhau i gael ei ddefnyddio at y diben hwnnw yn unig ac nad yw'n cael ei ddefnyddio i gefnogi cynnydd ym maint ysgolion, oni bai fod cyfleuster arall addas yn cael ei ddarparu.

4 TAI

Defnyddiwyd y data tai am ddatblygiadau tai newydd a'r stoc tai cymdeithasol a goladwyd ar gyfer yr Aseiad o Ddigonolrwydd Gofal Plant fel rhan o'r dadansoddiad data ar gyfer cynigion Ehangu Dechrau'n Deg.

O fonitro datblygiadau tai, bydd yn ein helpu i gynllunio ar gyfer cynnydd disgwylidig yn y galw am leoedd gofal plant.

Ni chafodd unrhyw gamau gweithredu eraill eu cyflawni yn ystod y flwyddyn ariannol hon.

5 ANGHENION DYSGU YCHWANEGOL (ADY)

Hyfforddiant Anghenion Dysgu Ychwanegol:

Mae'r Cod ADY newydd sy'n cael ei gyflwyno rhwng mis Medi 2021 a mis Awst 2024 yn creu un system i gefnogi dysgwyr ag ADY o 0 i 25 oed. I sicrhau bod holl staff lleoliadau gofal plant a gwarchodwyr plant yn gwybod am y Cod a'u cyfrifoldebau nhw, mae Swyddog Arweiniol Anghenion Dysgu Ychwanegol y Blynyddoedd Cynnar wedi creu rhaglen hyfforddi benodol ar gyfer y sector sy'n cynnwys saith modiwl. Mae'r hyfforddiant hwn yn parhau i gael croeso cynnes.

Bu i arian a ddarparwyd drwy gronfa Cymorth Cynnar y Grant Plant a Chymunedau a'r Grant Datblygiad Plant ein galluogi i dalu am amser staff pan oeddent yn cael yr hyfforddiant hwn. Mae 87% o'r gwarchodwyr plant wedi cwblhau'r hyfforddiant erbyn hyn. Mae'r Grant Plant a Chymunedau hefyd wedi ein galluogi i gynnig yr hyfforddiant i staff eraill mewn lleoliadau, ar ôl darparu'r hyfforddiant i'r arweinwyr yn flaenorol. Darparwyd ffolder o adnoddau i'r cyfranogwyr gyda'r hyfforddiant, ynghyd â chymorth dilynol i ateb cwestiynau neu i roi cyngor ar gwblhau PRE ISRF. Mae'r hyfforddiant hwn wedi bod o fudd mawr i'r gwarchodwyr plant oherwydd mae ganddynt fwy o hyder i gysylltu â Swyddog Arweiniol Anghenion Dysgu Ychwanegol y Blynyddoedd Cynnar os ydynt yn pryderu am ddatblygiad plentyn. Mae'r sylwadau a ganlyn yn dod o ffurflen werthuso'r hyfforddiant:

"Rwy'n fwy ymwybodol o unrhyw anawsterau y gallai plentyn fod yn eu cael a sut y gallaf innau, gobeithio, ei helpu neu gael gfael ar fwy o gymorth iddo/iddi. Rwy'n teimlo bod gennyf fwy o hyder i drafod problemau gyda theuluoedd a'u bod nhw'n gwrandao arnaf i, oherwydd rwy'n eu helpu i ddeall sut i reoli ymddygiad eu plant ac ry'n ni'n gweithio fel un."

"Rwy'n gofalu am ferch fach heb sgiliau ieithyddol. Roeddwn yn teimlo'n ddigon hyderus i drafod y ffordd ymlaen gyda'r rhieni, heb beri gofid iddyn nhw."

Y CYNLLUN CYFEIRIO

Mae'r Cynllun Cyfeirio'n cynorthwyo plant 2-4 oed ag anabledd a/neu anghenion ychwanegol i gymryd rhan mewn cyfleoedd dysgu a chwarae addysgiadol yn ystod y tymor mewn lleoliad cofrestredig cyn-ysgol. Gwneir atgyfeiriadau gan weithwyr proffesiynol, rhieni neu staff lleoliadau cyn-ysgol i banel amlasiantaethol eu cymeradwyo. Ariennir y cynllun gan Grant Plant a Chymunedau Llywodraeth Cymru ac arian Cyngor Sir Ceredigion, ac fe'i rheolir gan Mudiad Meithrin.

Darparodd Cynllun Cyfeirio Ceredigion gymorth i 175 o blant yn ystod blwyddyn ariannol 2022-2023.

Cafodd 175 o blant gymorth mewn lleoliadau gofal plant drwy:

- ad-dalu costau cyflogi Help Llaw yn y lleoliad i gynorthwyo'r plant a atgyfeiriwyd at y Cynllun Cyfeirio
- darparu cymorth pan fydd plant yn trosglwyddo o leoliad gofal plant i'r ysgol
- darparu cymorth i drefnu'r hyfforddiant arbenigol angenrheidiol i'r staff
- darparu cyngor a chymorth i leoliadau gofal plant

Mae'r ffigur hwn yn cynnwys y plant a ariennir drwy bob ffrwd ariannu, gan gynnwys y rheiny sy'n cael cymorth drwy Grant Cymorth Ychwanegol y Cynnig Gofal Plant (saith plentyn).

Y GRONFA DATBLYGIAD PLANT

Yn sgil y pandemig, mae llawer o blant ifanc wedi colli cyfleoedd yn ystod blynyddoedd pwysicaf eu bywydau oherwydd nid oedd modd iddynt gael gofal plant gan fod llawer o'r lleoliadau wedi cau. Mae hyn wedi effeithio'n sylweddol ar ddatblygiad plant, ac mae'r sector yn dal i weld effaith hyn. I helpu i oresgyn hyn, darparodd Llywodraeth Cymru Grant Datblygiad Plant o 2020–2023 i geisio cyflwyno cymorth cynnar i helpu teuluoedd i fynd i'r afael â phroblemau datblygiad plant.

Drwy gydweithio â Dechrau'n Deg a phartneriaid eraill, cafodd 67 o blant gymorth ariannol i fynd i leoliad gofal plant drwy'r Gronfa Datblygiad Plant. Fe'u lleolwyd gyda darparwyr gofal plant cofrestredig, ac felly darparwyd cymorth ac ymyrraeth gynnar i'r plant â'u datblygiad, yn ogystal â chymorth i'w teuluoedd. Defnyddiwyd proses atgyfeirio elfen Allgymorth Dechrau'n Deg i flaenoriaethu'r plant hynny a oedd yn wynebu mwy o risg o oedi o ran eu datblygiad. Darparwyd y grant ychwanegol hwn am y tro olaf yn 2022-2023.

ARIAN ALLGYMORTH

Darparwyd arian allgymorth fel rhan o'r Grant Adfer ar ôl COVID i gynorthwyo plant sy'n agored i niwed i fynd i leoliadau gofal plant.

Ym mis Medi 2022, dechreuodd 17 o blant a gynorthwywyd ag arian yr elfen Allgymorth ar eu haddysg blynyddoedd cynnar, ac roedd angen arian i dalu am yr amser 'ychwanegol' yr oeddent yn ei dreulio yn y lleoliad gofal plant. Nid oedd Grant Amddifadedd Disgyblion y Blynyddoedd Cynnar yn ddigonol i gynorthwyo'r plant hyn.

Ceir bwloch o ran cynorthwyo plant i fynd i leoliad gofal plant pan fyddant yn gymwys i gael darpariaeth addysg gynnar. Mae angen i'r plant hyn fynd i leoliad gofal plant yn rheolaidd i gael cymorth â'u datblygiad – ond os na chânt eu hariannu, nid yw'r rheini'n debygol o'u hanfon.

Adborth gan ddarparwr ynghylch ADY mewn cais i gael Grant Cynaliadwyedd:

“...Parhaus – Mae hon yn broblem barhaus ac rwy'n teimlo'n gryf yn ei chylch. Mae prinder cymorth i blant mewn meithrinfeydd gofal dydd llawn a chanddynt anghenion dysgu ychwanegol penodedig. Mae hon wedi bod yn her go iawn i ni ers blynnyddoedd lawer ac, ar hyn o bryd, rydym yn gofalu am ddau blentyn ag anghenion cymhleth.

Arian Help Llaw (y Cynllun Cyfeirio) yw'r unig gymorth sydd ar gael i blant dros ddwy oed – a hynny dim ond am 10 awr yr wythnos – yn ystod y tymor yn unig i gyflogi aelod staff ychwanegol i gynorthwyo'r plant hyn.

Mae gennym blant sy'n gallu dod i'r lleoliad ar sail amser llawn 50 awr yr wythnos am 51 wythnos y flwyddyn. Yn y gorffennol, rydym wedi ariannu oriau ychwanegol staff i gynorthwyo plant yn ein gofal tu allan i arian Help Llaw oherwydd rwy'n credu y dylai pob plentyn a phob teulu gael yr un mynediad at ofal plant, ni waeth beth fo'u hanghenion. Fodd bynnag, yn yr hinsawdd ariannol bresennol, ni allaf fforddio ariannu unrhyw oriau ychwanegol – mae hyn yn cyfyngu ar fynediad i'r teuluoedd hyn a'u plant.

Hefyd, pan fyddwn yn gofalu am blant ag anghenion cymhleth, mae angen cwblhau oriau lawer o hyfforddiant i sicrhau bod modd inni ddiwallu anghenion plant unigol a'u diogelu; mae hyn hefyd yn gost ychwanegol yn ein cyllideb staffio nad yw'n cael ei hystyried o fewn unrhyw gymorth ariannol.

Y tymor ar ôl pen-blwydd plentyn yn dair oed, os yw'r teulu / plentyn yn defnyddio'r Cynnig Gofal Plant, bu modd inni gael gafael ar gymorth ychwanegol am hyd at 30 awr sy'n llawer gwell – 30 awr yr wythnos yn ystod y tymor ac yn ystod gwyliau'r ysgol sy'n galluogi plant i gael mwy o oriau, yn ogystal â grantiau ychwanegol ar gyfer cyfarpar / adnoddau er budd y plentyn. Nid yw hyn ond ar gael i'r teuluoedd hynny sy'n gymwys i gael y cynnig.”

PRYDERON:

- Fel y mae darparwyr gofal plant wedi'i danlinellu (gweler y dyfyniad uchod), y nhw fel darparwyr sy'n gyfrifol am gyflogi staff ychwanegol i gynorthwyo plant ag Anghenion Dysgu Ychwanegol ac am ysgwyddo'r costau ychwanegol. Nid yw plant ag anghenion cymhleth yn cael cymorth ariannol i sicrhau bod help llaw yn ei le i'w cynorthwyo i fynd i leoliad gofal dydd llawn oherwydd telerau ac amodau amrywiol cynlluniau. Nid oes modd trosglwyddo costau staffio ychwanegol i rieni. Mae hyn yn destun pryder o ran cynaliadwyedd busnesau'r darparwyr, yn enwedig pan fo ymchwil gan y Gymdeithas Genedlaethol Meithrinfeydd Dydd yn dangos bod 88% o feithrinfeydd yn disgwyl y byddant yn gwneud colled neu'n adennill eu costau yn unig eleni.

6 Y GYMRAEG**DATA NEWYDD CYFRIFIAD 2021**

Bu i boblogaeth Ceredigion ostwng tua 4,400 rhwng y ddau gyfrifiad diwethaf (a gynhaliwyd yn 2011 a 2021). Cafwyd cwmp o 5.9% ym mhoblogaeth Ceredigion, o ychydig dros 75,900 yn 2011 i tua 71,500 yn 2021.

Cyhoeddwyd [Y Gymraeg yng Nghymru \(Cyfrifiad 2021\) | LLYW.CYMRU](#) ym mis Rhagfyr 2022.

Gostyngodd canran y siaradwyr Cymraeg yng Ngheredigion o 47.3% yn 2011 i 45.3% yn 2021. Yn 2021, roedd oddeutu 3,300 yn llai o siaradwyr Cymraeg (dros dair oed) yn byw yng Ngheredigion o'i gymharu â 2011. Cafwyd gostyngiad o 650 yn nifer y bobl nad oeddent yn siarad Cymraeg.

- Cafwyd y gostyngiad mwyaf yn nifer y siaradwyr Cymraeg yn y grŵp oedran 3-15 oed. Gostyngiad o oddeutu 1,052 o bobl ers Cyfrifiad 2011, a 6.6 pwynt canran yn is na Chyfrifiad 2011.
- Cafwyd y gostyngiad mwyaf o ran sgiliau iaith Gymraeg eraill yng nghanran y bobl dair oed a throsodd sy'n "gallu siarad, darllen ac ysgrifennu Cymraeg", sef gostyngiad o 38.3% i 37.3%. Mae hyn yn gyfwerth â thua 2,525 yn llai o bobl, ond mae'n ostyngiad llai nag a welwyd ar gyfer canran a nifer y bobl sy'n gallu siarad Cymraeg.
- Dim ond newid bach a gafwyd yng nghanran y bobl dair oed a throsodd sy'n "gallu siarad a darllen Cymraeg ond nad ydynt yn gallu ysgrifennu Cymraeg" (gostyngiad o 0.8 pwynt canran ers 2011).
- Ni chafwyd unrhyw newid o'r naill gyfrifiad i'r llall yng nghanran y bobl sy'n "gallu darllen Cymraeg ond nad ydynt yn gallu ei siarad na'i hysgrifennu" (sef 4.9% o'r boblogaeth dair oed a throsodd).

Rhaid bod yn ofalus wrth ddehongli canlyniadau'r data a'r casgliadau sy'n deillio ohonynt, gan fod presenoldeb isel plant o dan bump oed mewn lleoliadau gofal plant a/neu ysgolion, a'u mynediad atynt, pan oedd cyfyngiadau a rheoliadau amrywiol COVID-19 ar waith yn 2020-2021 wedi lleihau'r cyfleoedd i gyflwyno'r Gymraeg a darparu addysg drochi i rai dwy i bedair oed mewn lleoliad gofal plant sesiynol. Gall hyn gyfrif am y gostyngiad yn nifer y plant tair oed a throsodd sy'n gallu siarad Cymraeg. Rhaid hefyd ystyried yr oedi cyffredinol o ran lleferydd ac iaith, fel y nodwyd yn astudiaeth DELPHI a arweiniodd at ddyfarnu arian o'r Gronfa Datblygiad Plant i fynd i'r afael ag oedi lleferydd ac iaith:

Llinell sylfaen Rhagfyr 2019:

Categori iaith y gwasanaeth	Nifer y gwarchodwyr plant cofrestredig	Nifer y meithrinfeydd dydd cofrestredig yng Ngheredigion	Nifer y lleoliadau gofal plant sesiynol cofrestredig yng Ngheredigion	Nifer y lleoliadau ar ôl yr ysgol cofrestredig yng Ngheredigion	Cyfanswm	%
Cymraeg	12	3	25	9	49	47.1%

Tudalen 37

Cymraeg a Saesneg	12	4	2	6	24	23.1%
Saesneg gydag elfennau o Gymraeg	16	0	0	0	16	15.4%
Saesneg	11	1	0	3	15	14.4
	51	8	27	18	104	100%

Diwedd Mawrth 2023:

Categori iaith y gwasanaeth	Nifer y gwarchodwyr plant cofrestredig	Nifer y meithrinfeydd dydd cofrestredig yng Ngheredigion	Nifer y lleoliadau gofal plant sesiynol cofrestredig yng Ngheredigion	Nifer y lleoliadau ar ôl yr ysgol cofrestredig yng Ngheredigion	Cyfanswm	%
Cymraeg	15	3	26	5	49	59.8%
Cymraeg a Saesneg (ar y cyd â Saesneg gydag elfennau o Gymraeg)*	16	1	3	2	22	26.8%
Saesneg	9	1	1		11	13.4%
*Mae Arolygiaeth Gofal Cymru wedi newid y categorïau iaith	40	5	30	7	82	100%

CWRS GWARCHOD PLANT

Un o ofynion Unedau 326 a 327 y Cwrs Gwarchod Plant yw bod rhaid i ddarpar warchodwyr plant ddangos sut y byddant yn cynnwys y Gymraeg a'i diwylliant yn eu gwasanaeth, yn ogystal â llunio Polisi Iaith. Gallwn ddarparu'r cwrs hwn drwy gyfrwng y Gymraeg, a bu i bob un o'n cohort diwethaf ymgymryd â'r cwrs drwy gyfrwng y Gymraeg. Ar y cyd â menter iaith Cered, darperir sesiwn Ymwybyddiaeth o'r Gymraeg fel rhan o'r cwrs.

Yn 2020, gohiriwyd y cynllun benthycy Sachau Stori, sef deg sach sy'n cynnwys llyfrau ac adnoddau amrywiol dwyieithog i warchodwyr plant eu defnyddio gyda phlant 0-12 oed, ac nid yw'r cynllun wedi aildddechrau am resymau logistaidd.

CAMAU – Cynllun Dysgu Cymraeg ar gyfer Addysg a Gofal Plant y Blynyddoedd Cynnar

Cwrs hunanastudio sydd ar gael ar-lein am ddim i ymarferwyr gofal plant a'r blynyddoedd cynnar yw cynllun dysgu Cymraeg 'Camau'. Fe'i hyrwyddir i'r sector yn

Tudalen 38

rheolaidd drwy ein cylchlythyron a'n rhaglen hyfforddiant a chan bartneriaid CWLWM.

Dolen: [Camau | Dysgu Cymraeg](#)

Niferoedd y dysgwyr sydd wedi cofrestru ar gyrsiau Camau – Ceredigion	01/04/2021 – 31/03/2022	01/04/2022 - 31/03/2023
Camau – Mynediad Lefel 1	22	10
Camau – Mynediad Lefel 2	4	5
Camau – Mynediad Lefel 3		2
Camau Chwarae – Mynediad Lefel 1		1
Camau Chwarae – Mynediad Lefel 2		1
Dysgwyr unigryw	22	16

*Data gan y Ganolfan Genedlaethol Dysgu Cymraeg: dysgucymraeg.cymru

CYNLLUN STRATEGOL Y GYMRAEG MEWN ADDYSG (CySGA)

Yn unol â gofynion Rheoliadau Cynllun Strategol y Gymraeg mewn Addysg 2022-2032 (Cymru) 2019, o dan Ran 1 a Rhan 2 o Ddeddf yr Iaith Gymraeg 1993, mae Cyngor Sir Ceredigion yn gyfrifol am baratoi a gweithredu Cynllun Iaith Gymraeg sy'n ymdrin yn benodol ag addysg.

Cymeradwyodd Ceredigion Gynllun Strategol y Gymraeg mewn Addysg ar 20 Gorffennaf 2022.

Ar ôl cymeradwyo'r Cynllun Strategol yn ddiweddar, lluniwyd cynllun gweithredu i ddangos sut y bydd y cynllun yn cael ei roi ar waith dros y pum mlynedd gyntaf. Mae rhai camau gweithredu'n rhai hirdymor a pharhaus, ac mae amserlen benodol ynghlwm wrth eraill. Sefydlwyd fforwm i fonitro hynt y cynllun gweithredu. Mae cynrychiolwyr gofal plant o'r awdurdod lleol a sefydliadau ymbarél yn y maes yn aelodau o'r Fforwm, a bydd gan bob un ohonynt rôl i'w chwarae i gefnogi'r broses o roi'r cynllun ar waith i gefnogi'r Gymraeg yng Ngheredigion.

Safonau'r Gymraeg

Mae Mesur y Gymraeg (Cymru) 2011 yn amlinellu fframwaith cyfreithiol sy'n gosod dyletswydd ar Gyngor Sir Ceredigion, ymhlith sefydliadau eraill, i gydymffurfio â Safonau sy'n ymwneud â'r Gymraeg.

Ceredigion yw un o gadarnleoedd traddodiadol y Gymraeg. Cymunedau Cymraeg a dwyieithog Ceredigion sydd wrth wraidd diwylliant a bywyd bob dydd y sir. Mae'r iaith yn cael ei defnyddio'n helaeth yn y gweithle, mewn addysg, ac yn y cartref. Mae'r Gymraeg hefyd yn rhan hollbwysig o gymunedau, sefydliadau, clybiau a chymdeithasau lleol.

Tudalen 39

Bwriedir i Safonau'r Gymraeg roi mwy o hawliau i bobl ddefnyddio'r Gymraeg yn eu bywydau bob dydd. Mae'r Safonau'n rhoi mwy o ddyletswydd ar awdurdodau lleol i gynllunio ar gyfer y Gymraeg ac i gynyddu'r defnydd ohoni.

Cafodd Polisi Dyfarnu Grantiau a'r Gymraeg ei gymeradwyo yng nghyfarfod y Cabinet ar 10 Ionawr 2023. Lluniwyd y Polisi hwn i gynorthwyo swyddogion i gydymffurfio â gofynion Safonau'r Gymraeg pan fyddant yn rhannu ac yn dyfarnu grantiau ar ran Cyngor Sir Ceredigion.

Mae'r Polisi'n datgan bod gofyn i unrhyw swyddog sy'n gyfrifol am ddyfarnu grantiau gadw cofnod o'r pethau a ganlyn:

- o cyfanswm y grantiau a roddwyd.
- o nifer a % yr ymgeiswyr a gyflwynodd eu ceisiadau yn Gymraeg.
- o y nifer a wnaeth gais i gael cyfweiliad grant yn Gymraeg, os ydych yn cynnal cyfweiliadau pan fyddwch yn asesu ceisiadau.
- o nifer y sefydliadau sydd wedi datblygu'u defnydd o'r Gymraeg ymhellach fel rhan o'r amodau i gael grant.
- o Bydd gofyn cynnwys y data hyn fel rhan o'r Adroddiad Blynyddol ar Gydymffurfiaeth â Safonau'r Gymraeg.

Mae holl raglenni'r Grant Plant a Chymunedau a'r Grant Cymorth Tai yn parhau i sicrhau bod pob proses ymgeisio a phob dogfen ategol ar gyfer unrhyw grantiau a rennir ar gael yn ddwyieithog bob amser.

Mae'r gwaith o lunio Strategaeth Iaith Gymraeg (newydd) Ceredigion ar gyfer 2024-29 wedi dechrau, ac mae arweinwyr rhaglen y Grant Plant a Chymunedau wedi cymryd rhan mewn gweithdai i gyfrannu at ei llunio.

Cyfanswm y grantiau a roddwyd o 10 Ionawr 2023	37 <i>Grantiau Cyfalaf Bach Gofal Plant a'r Blynyddoedd Cynnar Llywodraeth Cymru</i>
Nifer a % yr ymgeiswyr a gyflwynodd eu ceisiadau yn Gymraeg	10 cais = 27% o'r cyfanswm Gwarchodwyr plant – 16.6% (3 o 18) Lleoliadau – 36.8% (7 o 19)
Nifer y sefydliadau sydd wedi datblygu'u defnydd o'r Gymraeg ymhellach fel rhan o'r amodau i gael y grant	Rydym yn dal i gasglu'r adroddiadau monitro lle mae'r darparwyr yn rhoi adroddiadau am eu defnydd o'r Gymraeg o fewn eu gwasanaeth. Ceir rhai enghreifftiau isod.

Enghraifft	
Pa effeithiau y bydd eich gwasanaeth yn eu cael ar y Gymraeg, ac ydy'r effeithiau hynny'n gadarnhaol neu'n negyddol? Pa gamau byddwch chi'n eu cymryd i	Eglurwch yr hyn rydych chi wedi'i wneud/ei roi ar waith i gynyddu'r defnydd o'r Gymraeg yn eich lleoliad

gynyddu'r effeithiau cadarnhaol ac i leihau unrhyw effeithiau negyddol?	
<p><i>Un o'n prif amcanion o gael y grant oedd gosod arwyddion newydd. O ganlyniad i hyn, mae gennym arwyddion sy'n gyfan gwbl ddwyieithog, ac mae hyn yn dangos ein bod yn fwy na bodlon i blant sy'n siarad y ddwy iaith gofrestru gyda ni. Ni all hyn ond gael effaith gadarnhaol ar y lleoliad.</i></p>	<p><i>Yn ddiweddar, mae ein swyddog datblygu wedi asesu ein darpariaeth Gymraeg i weld sut y gallwn gynyddu ein darpariaeth Gymraeg. O ganlyniad i hyn, rydym wedi cyflwyno nodau tymor byr, tymor canolig a thymor hir y bydd modd i ni eu cyflawni. Bu iddi asesu lle'r ydym ni ar hyn o bryd o ran bodloni meini prawf y cynnig Cymraeg rhagweithiol, a'r camau y gallwn eu cymryd i fodloni pob maen prawf. Un o'n camau cyntaf fydd cofrestru cynifer o aelodau staff â phosibl ar y cwrs Camau. Mae nifer o'n haelodau staff yn ystyried hyn ac rydym yn gobeithio eu cofrestru'n fuan. Yn y tymor byr, rydym wedi cynyddu'r defnydd o eiriau a ddefnyddir yn aml, a sicrhau eu bod yn fwy gweledol, ym mhob rhan o'r feithrinfa. Rydym hefyd wedi nodi gweithgareddau Cymraeg yn fwy clir yn ein cynlluniau, ac mae'r defnydd o eirfa bob dydd yn llawer mwy amlwg ar draws y feithrinfa. Cafodd gwefannau cyfieithu defnyddiol eu darparu i ni. Yn y tymor canolig, rydym yn bwriadu datblygu llyfrgell bwrpasol o adnoddau a deunyddiau amlgyfrwng Cymraeg. Mae'r tymor canolig hefyd yn cynnwys cofrestru cynifer o'n staff â phosibl ar gyrsiau Camau. Un o'n nodau yn y tymor hir yw gallu darparu polisiau, ffurflenni cofrestru, cylchlythyron, bwydlenni, ac ati, i rieni/darpar gwsmeriaid yn eu dewis iaith, a sicrhau bod o leiaf 50% o'n staff yn siaradwyr Cymraeg cymwys a hyderus.</i></p>
<p><i>Cymraeg yw fy iaith gyntaf, er fy mod yn gweithio drwy gyfrwng y ddwy iaith. Rwy'n cyfathrebu â'r plant yn Gymraeg yn bennaf i'w paratoi i symud i addysg amser llawn. Rwy'n sicrhau bod pob rhiant yn gwybod am hyn ac yn fodlon â hyn.</i></p>	
<p><i>Cymraeg yw iaith gyntaf y cartref ac rwyf yn cynnig gwasanaeth drwy gyfrwng y Gymraeg i'r holl deuluoedd a'u plant. Mae hyn yn ffactor allweddol i sicrhau parhad i'r iaith.</i></p>	

Tudalen 41

<p><i>Byddaf yn cwblhau cwrs Cymraeg i wella fy Nghymraeg. Mae pob gweithgaredd a phob sgwrs ddyddiol yn cael eu cynnal yn Gymraeg/Saesneg.</i></p>	<p><i>Byddaf yn gweithio tuag at y cynnig rhagweithiol gyda chymorth yr Uned Gofal Plant.</i></p>
<p><i>Byddaf yn darparu polisïau a gweithdrefnau, yn ogystal â chontractau, yn Gymraeg.</i></p>	<p><i>Rwy'n siarad Cymraeg. Rwy'n darparu gwasanaeth dwyieithog yn fy lleoliad. Byddaf yn darparu polisïau yn y ddwy iaith i rieni, a bydd yn haws gwneud hynny gyda gliniadur yn hytrach na ffôn.</i></p>
<p><i>Rwy'n defnyddio'r Gymraeg gyda phlant yn y lleoliad drwy siarad, canu, dweud stori, ac ati, yn Gymraeg drwy gydol y dydd. Mae plant nad ydyn nhw'n siarad Cymraeg gartref yn clywed y Gymraeg ac yn cael llawer o gyfleoedd i ymarfer eu Cymraeg yn y lleoliad. Rwy'n dathlu diwylliant Cymru yn y lleoliad, e.e. yn ddiweddar fe wnaethon ni dreulio'r dydd yn gwneud cawl dros goelcerth o dân ac fe fuon ni'n trafod y cynhwysion yn Gymraeg ac yn canu caneuon Cymraeg. Yn ddiweddar, bu fy mhlant fy hun yn cystadlu yn Eisteddfod yr Urdd felly fe fuon ni'n gwylio fideos o bobl yn cystadlu yn yr Eisteddfod ar YouTube.</i></p>	<p><i>Mae llawer o'r plant yn y lleoliad yn siarad Cymraeg gartref. Rwy'n trafod dewis iaith gyda'r rhieni cyn i'r plant ddod i'r lleoliad, ac rwy'n gwneud fy nghorau glas i siarad Cymraeg yn bennaf â'r rheiny sy'n siarad Cymraeg gartref. Rydym wedi bod yn mynd i ddigwyddiadau a sesiynau Cymraeg i Blant lle bo modd, ac rwyf wedi bod yn defnyddio'r caneuon a ddysgwyd yno yn y lleoliad. Wrth i mi fagu mwy o hyder, rwy'n ceisio siarad Cymraeg yn bennaf â'r rhieni hynny ac rwy'n annog y rhieni sy'n dysgu i siarad Cymraeg â mi. O roi cynnig arni gyda'n gilydd, mae'n teimlo fel pe baem yn cefnogi ac yn annog ein gilydd! Rwy'n ceisio ysgrifennu postïadau dwyieithog ar y cyfryngau cymdeithasol.</i></p>
<p><i>Ar ôl prynu bwrdd mwy o faint, gallwn ni eistedd gyda'n gilydd fel grŵp drwy'r dydd a, gan fod rhai plant yn siarad mwy o Gymraeg nag eraill, rwy'n credu y byddwn ni'n cyfathrebu mwy fel grŵp yn hytrach nag unigolion. Rwy'n bwriadu rhoi labeli â lluniau arnynt tu mewn i ddrysau'r unedau er mwyn i'r plant wybod beth sy'n cael ei storio ym mhob cwpwrdd. Bydd y rhain yn cael eu hategu gan y geiriau Cymraeg cyfatebol.</i></p>	<p><i>Rwyf wedi dechrau cwrs Cymraeg ar-lein ac rwy'n dechrau cyflwyno geiriau newydd yn y lleoliad wrth i mi fagu mwy o hyder.</i></p>
<p><i>Rydym yn siarad Cymraeg yn bennaf yn fy lleoliad a bydd y plant yn cael eu hannog i gyfathrebu drwy gyfrwng y Gymraeg pan fyddant yn chwarae. Byddwn yn cynnwys canu fel rhan o hyn oherwydd rwy'n sylwi</i></p>	<p><i>Cymraeg yw prif iaith fy lleoliad drwyddi draw (bwyd, chwarae, cyfathrebu â'r plant).</i></p>

<i>bod plant sy'n dod o deuluoedd di-Gymraeg yn dysgu'n dda drwy ganeuon.</i>	
---	--

Clybiau Plant Cymru:

Fel rhan o waith CWLWM Clybiau Plant Cymru, maent yn hyrwyddo ac yn gweithredu'r Addewid Cymraeg i glybiau gofal plant y tu allan i oriau ysgol i gynyddu'r defnydd o'r Gymraeg, ac i gynorthwyo lleoliadau i weithio tuag at y Cynnig Rhagweithiol. Mae'r Addewid Cymraeg yn cynnwys tair lefel, Efydd, Arian ac Aur, a rhoddir tystysgrif pan fydd lleoliad wedi cyrraedd lefel benodol.

Drwy arian laith Gwaith, mae Clybiau Plant Cymru yn hyrwyddo'r Addewid Cymraeg yn y sector gofal plant y tu allan i oriau ysgol i gynyddu/datblygu eu sgiliau Cymraeg. Yn ychwanegol at yr Addewid Cymraeg, mae Clybiau Plant Cymru hefyd yn hyrwyddo prosiect Cymraeg CAMAU ymhlith yr holl glybiau y tu allan i oriau ysgol. Mae cwrs Dysgu Cymraeg CAMAU yn gwrs gwerthfawr oherwydd ei fod yn gwrs hunanastudio ar-lein sy'n caniatáu i ymarferwyr ddysgu Cymraeg yn ôl eu pwysau. Mae Swyddogion Datblygu Busnesau Gofal Plant Cymraeg Clybiau Plant Cymru yn cynorthwyo ymarferwyr drwy gydol eu hyfforddiant ar gyrsiau CAMAU.

7 RHANNU GWYBODAETH

GWAITH PARTNERIAETH

Mae Grŵp Strategaeth y Blynyddoedd Cynnar, Gofal Plant a Chwarae yn parhau i gwrdd bob tymor. Mae'r cyfarfodydd yn canolbwyntio'n bennaf ar fonitro cynllun gweithredu'r Asesiad o Ddigonolrwydd Gofal Plant ac ar rannu gwybodaeth â phartneriaid allweddol. Ymhlith aelodau'r grŵp mae cynrychiolwyr o'r Uned Gofal Plant, partneriaid CWLWM, Tîm Addysg y Blynyddoedd Cynnar, Dechrau'n Deg, Ymyrraeth Gynnar, y Cynllun Cyn-ysgol Iach, Iechyd, DASH, a llawer mwy.

Rydym yn sicrhau bod gofal plant yn cael ei gynrychioli mewn cyfarfodydd amrywiol drwy fynd i gyfarfodydd Grŵp Mynd i'r Afael â Chaledi y Bwrdd Gwasanaethau Cyhoeddus, Grŵp Gweithredol Trawsnewidiol y Cynllun Braenaru i Integreiddio'r Blynyddoedd Cynnar, Addysg Gynnar, y Fforwm Plant a Phobl Ifanc, Dyfodol Dwyieithog, Fforwm CySGA, y Grant Plant a Chymunedau, a mwy.

Y GWASANAETH GWYBODAETH I DEULUOEDD

Yn 2018, symudwyd y Gwasanaeth Gwybodaeth i Deuluoedd i'r Porth Cymorth Cynnar fel rhan o raglen drawsnewid y Cyngor. Mae'r Gwasanaeth yn defnyddio gwefan Gwasanaeth Gwybodaeth i Deuluoedd Cymru drwy Data Cymru fel cyfarwyddiadur o adnoddau gwasanaethau lleol, a hynny drwy wefan Dewis Cymru sydd hefyd yn cynnwys gwybodaeth am ddarparwyr gofal plant.

Mae gwaith yn mynd rhagddo i ddatblygu'r Gwasanaeth Gwybodaeth i Deuluoedd ymhellach fel rhan o'r strwythur newydd. Mae'r Gwasanaeth Gwybodaeth i Deuluoedd yn wasanaeth pwysig lle y gall rhieni fynegi eu hanghenion a chael gafael ar gymorth a darpariaeth yn rhwydd.

O sicrhau bod y Gwasanaeth Gwybodaeth i Deuluoedd integredig yn parhau, bydd yn cefnogi cynllun peilot y cynllun Gofal Plant Di-dreth a mentrau eraill.

INTEGREIDDIO'R BLYNYDDOEDD CYNNAR – CYNLLUN BRAENARU

Mae Ceredigion yn rhan o Gynllun Braenaru Llywodraeth Cymru a Phrosiect Systemau Integredig y Blynyddoedd Cynnar. Mae cynrychiolwyr o ystod eang o wasanaethau yn mynd i gyfarfodydd y Cynllun Braenaru, gan gynnwys Ymwelydd Iechyd, Bydwraig, Canolfan i Deuluoedd, Homestart, y Tîm Teulu, yr Uned Gofal Plant, Addysg y Blynyddoedd Cynnar a/neu ddarparwyr gofal plant, ac ysgolion. Maent yn canolbwyntio ar gynorthwyo teuluoedd â phlant o dan bump oed yn Llanbedr Pont Steffan, Tregaron, y Borth, Aberaeron a Chei Newydd.

Fel rhan o'r gwaith i dreialu ac i brofi dulliau o integreiddio'r Blynyddoedd Cynnar, mae Sir Gaerfyrddin, Sir Benfro a Cheredigion wedi cydweithio i lunio Strategaeth Mamolaeth a'r Blynyddoedd Cynnar ar gyfer Gorllewin Cymru: [Gweithio gyda'n gilydd i roi'r dechrau gorau mewn bywyd i blant \(strategaethblynyddoeddcynnargorllewin.cymru\)](#). Cafodd strategaeth 2022-2026 ei chyhoeddi ar y wefan.

Mae Strategaeth Mamolaeth a'r Blynyddoedd Cynnar Gorllewin Cymru yn cael ei llywio gan agenda Llywodraeth Cymru o ddarparu gwasanaethau cyhoeddus mwy integredig yn unol â Deddf Llesiant Cenedlaethau'r Dyfodol (Cymru) 2015. Mae'r strategaeth yn canolbwyntio ar gefnogi plant yn ystod saith blynedd gyntaf eu bywyd, gan gydnabod pwysigrwydd y blynyddoedd sylfaenol hyn o ran siapio iechyd a llesiant plentyn yn y dyfodol.

Ymgynghorwyd yn helaeth â gweithwyr proffesiynol a defnyddwyr gwasanaethau ledled y rhanbarth ynghylch y strategaeth ddrafft, ac fe'i newidiwyd yn sgil yr adborth a ddaeth i law.

Nod y Strategaeth yw annog gwasanaethau cymorth i gydweithio cyn geni plentyn ac yn ystod y blynyddoedd cynnar. Mae'r Strategaeth ar gael ar wefan y Strategaeth Mamolaeth a'r Blynyddoedd Cynnar ar gyfer Gorllewin Cymru a grëwyd ar y cyd gan awdurdodau lleol Ceredigion, Sir Gaerfyrddin a Sir Benfro, Bwrdd Iechyd Prifysgol Hywel Dda a phartneriaid yn y trydydd sector.

Ar sail ymgynghori helaeth â defnyddwyr gwasanaethau a gweithwyr proffesiynol y Blynyddoedd Cynnar, ysgrifennwyd Strategaeth Gorllewin Cymru gyda'r bwriad o hyrwyddo gwasanaethau rhagorol ym mhob cam o'r cyfnod mamolaeth a'r blynyddoedd cynnar. Nod y Strategaeth yw cyflawni:

- Ymgysylltu/ymyriadau cynnar cadarnhaol gyda theuluoedd yn ystod y cyfnod cynenedigol.
- Ymgysylltu cadarnhaol â theuluoedd yn ystod y blynyddoedd cynnar.
- Pontio cadarnhaol o ofal plant i addysg y blynyddoedd cynnar.

Mae'r Strategaeth hefyd yn nodi pum thema strategol a ddisgrifir fel cyfryngau i gyflawni'r nodau uchod:

- Integreiddio ein gwasanaethau
- Cynllunio gwasanaethau ar sail yr unigolyn

- Datblygu systemau a seilwaith technolegol i alluogi cydweithio
- Datblygu'r gweithlu
- Darparu gwybodaeth hygyrch

CYMORTH SWYDDOGION DATBLYGU

Mae'r Uned Gofal Plant yn dal i gynorthwyo'r sector drwy i staff yr awdurdod lleol ddarparu cylchlythyron misol, cynnal ymweliadau, a rhoi cyngor pan fydd ei angen. Ceir dau Gytundeb Lefel Gwasanaeth â Mudiad Meithrin a Blynnyddoedd Cynnar Cymru i ariannu Swyddogion Datblygu i gefnogi Cylchoedd Meithrin a Chylchoedd Chwarae o'r gyllideb graidd.

- Mudiad Meithrin – 11 awr yr wythnos (yn ystod y tymor) rhwng dau swyddog
- Blynnyddoedd Cynnar Cymru – saith awr yr wythnos

Consortium CWLWM

Mae CWLWM yn cynnwys pum sefydliad gofal plant mwyaf blaenllaw Cymru, sef Clybiau Plant Cymru, Blynnyddoedd Cynnar Cymru, Mudiad Meithrin (y sefydliad arweiniol), y Gymdeithas Genedlaethol Meithrinfeydd Dydd, a PACEY Cymru (cymorth i warchodwyr plant).

CYNORTHWYO TEULUOEDD

Y CYNLLUN GOFAL PLANT DI-DRETH

Gall y cynllun Gofal Plant Di-dreth gynorthwyo rhieni sy'n gweithio â chostau gofal plant i rai 0-12 oed. Gall teuluoedd gael hyd at £500 bob tri mis (hyd at £2,000 y flwyddyn) ar gyfer pob plentyn.

Cafodd Cyngor Ceredigion ei ddewis fel un o bump awdurdod lleol yng Nghymru i gydweithio â Chyllid a Thollai Ei Fawrhydi a Hemsall's dros y flwyddyn nesaf i annog mwy o deuluoedd i fanteisio ar Ofal Plant Di-dreth. Y gobaith yw y bydd hyn yn arwain at gynyddu'r nifer sy'n manteisio arno yng Ngheredigion.

RHIENI, GOFAL PLANT A CHYFLOGAETH (PaCE)

Un o raglenni Llywodraeth Cymru a ariannwyd gan Gronfa Gymdeithasol Ewrop oedd Rhieni, Gofal Plant a Chyflogaeth. Roedd yn darparu cymorth i rieni economaidd anweithgar 25 oed a throsodd, a rhieni 16-24 oed nad oeddent mewn addysg, cyflogaeth na hyfforddiant (NEET) lle'r oedd gofal plant yn brif rwystr rhag cyflogaeth. Bu Llywodraeth Cymru yn cydweithio â'r Adran Gwaith a Phensiynau i ddarparu'r cymorth hwn i unigolion drwy rwydwaith o Gynghorwyr Cyflogaeth i Rieni mewn cymunedau ledled Cymru.

Roedd y rhaglen yn darparu gwasanaethau mewn lleoliadau Dechrau'n Deg ac o'u hamgylch, ac mewn ardaloedd Teuluoedd yn Gyntaf, i ategu gweithrediadau eraill Cronfa Gymdeithasol Ewrop, fel Cymunedau am Waith, nid gorgyffwrdd â nhw. Ers dechrau'r rhaglen yn 2015, ymgysylltwyd â 7,481 o unigolion ledled Cymru, gyda 3,548 yn cael eu cynorthwyo i gael hyd i gyflogaeth. Yng Ngheredigion, mae'r rhaglen wedi ymgysylltu â 428 o unigolion ac mae 185 wedi cael hyd i gyflogaeth ers

Tudalen 45

dechrau'r rhaglen. Yn ystod 2022-23, ymgysylltwyd â 45 o bobl, gydag 11 yn cael hyd i gyflogaeth.

Daeth y rhaglen i ben ar 31 Mawrth 2023. Yn ystod tri mis olaf y rhaglen (Ionawr 23 – Mawrth 23), bu'r rhaglen yn canolbwyntio ar sicrhau bod y rheiny a oedd yn dal i gymryd rhan yn y rhaglen yn trosglwyddo'n esmwyth i raglenni cymorth eraill. Bu'r rhaglen yn cydweithio'n agos â chydweithwyr yn yr Adran Gwaith a Phensiynau i sicrhau bod y newid yn tarfu cyn lleied â phosibl ar y cymorth cyflogaeth a ddarperir i'r cyfranogwyr hynny.

Gan adeiladu ar lwyddiant y rhaglen (a rhaglen Cymunedau am Waith), a chan gadw hyblygrwydd y rhaglen bresennol, mae'n gadarnhaol nodi y bydd Cymunedau am Waith a Mwy yn parhau i ddarparu cymorth cyflogaeth mewn cymunedau lleol yn y dyfodol hyd y gellir ei ragweld.

PRYDERON:

- Mae gwaith yn mynd rhagddo i ddatblygu'r Gwasanaeth Gwybodaeth i Deuluoedd ymhellach. Mae'r Gwasanaeth Gwybodaeth i Deuluoedd yn wasanaeth pwysig lle y gall rhieni fynegi eu hanghenion a chael gafael ar gymorth a darpariaeth yn rhwydd.
- Sicrhau bod Gwasanaeth Gwybodaeth i Deuluoedd integredig yn parhau i gael ei ddarparu. Bydd y datblygiad hwn yn cefnogi'r broses o dreialu'r cynllun Gofal Plant Di-dreth a mentrau eraill.

Atodiad 1:

Cliciwch ar yr eicon i weld copi o'r Cynllun Gweithredu (fformat Excel):



CSA Reporting
Template SHORT Q1

Mae'r dudalen yn wag yn fwriadol

Cyngor Sir CEREDIGION County Council

ADRODDIAD I'R:	Pwyllgor Trosolwg a Chraffu Cymunedau sy'n Dysgu
DYDDIAD:	6ed Gorffennaf 2023
LLEOLIAD:	Ar-lein / Siambr, Penmorfa
TEITL:	Trosolwg o e-sgol
PWRPAS YR ADRODDIAD: RHESWM PAM BOD Y PWYLLGOR WEDI GOFYN AM Y WYBODAETH:	Er gwybodaeth Ddim yn berthnasol

CEFNDIR:

Mae prosiect e-sgol wedi bod yn rhedeg ers Medi 2018, gyda'r bwriad gwreiddiol o gefnogi ysgolion trwy gynnig gwersi, trwy e-ddysgu i ddisgyblion ôl-16, na fyddai ar gaelheb y ddarpariaeth hon. Mae'r prosiect yn cael ei ariannu gan Llywodraeth Cymru, a Cheredigion sy'n gyfrifol am gydlynu'r prosiect yn genedlaethol.

Ar ôl treialu yng Ngheredigion, symudwyd ymlaen i Bowys a GWE, ble mae effaith gadarnhaol e-sgol i'w weld yn ffynnu erbyn hyn. Mae'r tîm wedi tyfu i gynnwys Pennaeth, 3 Arweinydd Uwchradd ac un Arweinydd Cynradd i ddechrau yn y dyfodol agos. Mae'r prosiect hefyd wedi amsugno peth o waith y prosiect "Ymlaen a'r Dysgu" sy'n cefnogi siaradwyr Cymraeg ôl-16 o fewn ysgolion cyfrwng Saesneg sydd am gario ymlaen i ddatblygu eu sgiliau yn y chweched dosbarth.

Ym mis Ionawr 2021, comisiynwyd e-sgol gan Lywodraeth Cymru i gynnal cyfres o sesiynau adolygu byw ar gyfer myfyrwyr TGAU, Uwch Gyfrannol a Safon Uwch. Caiff y rhain eu recordio hefyd, er mwyn i fyfyrwyr ailymweld â hwy ar unrhyw adeg. Nod y sesiynau yw cyfoethogi gwybodaeth y myfyrwyr mewn gwahanol bynciau ac i gynnig cymorth pellach i'r gwaith anhygoel mae'r athrawon yn eu cyflawni yn eu hysgolion. Mae'r sesiynau adolygu byw AM DDIM ac ar gael i bob myfyriwr ledled Cymru a thu hwnt.

Y SEFYLLFA AR HYN O BRYD:

Ers y pandemig, mae dysgu cyfunol wedi dod yn gyfarwydd i holl ddisgyblion Cymru ac mae arweinwyr e-sgol wedi bod yn flaengar yn cynnig cymorth a hyfforddiant i ysgolion yn y maes hwn.

Elfennau llwyddiannus eraill sydd wedi eu lansio yn ddiweddar gan dîm e-sgol yw Carlam Cymru, sef cynllun adolygu cenedlaethol ar gyfer TGAU a Safon Uwch; gweithio gyda'r Mudiad Meithrin ar draws Cymru; a'r cynllun o gysylltu Unedau Cyfeirio Disgyblion gydag ysgolion cyfagos sy'n ffordd o ddarparu cyrsiau TGAU i ddisgyblion bregus tra'n hyfforddi athrawon prif-lif ar dechnegau addysgu penodol.

**LLESIANT
CENEDLAETHAU'R
DYFODOL:**

**Oes Aseiad Effaith Integredig
wedi ei gwblhau? Os na,
esboniwch pam**

Crynodeb:
Hirdymor:
Cydweithio:
Cynnwys:
Atal:
Integreiddio:

ARGYMHELLION:

Derbyn diweddariad er gwybodaeth

RHESWM DROS YR ARGYMHELLION:

Diweddarau aelodau'r Pwyllgor

Enw Cyswllt:	Gwion Dafydd
Swydd:	Rheolwr Corfforaethol: Atebolrwydd a Chynnydd
Dyddiad yr Adroddiad:	14eg Mehefin 2023
Acronymau:	Dim

**Cofnodion Cyfarfod y Pwyllgor Trosolwg a Chraffu Cymunedau sy'n
Dysgu
a gynhaliwyd yn Hybrid - Neuadd Cyngor Ceredigion, Penmorfa,
Aberaeron / o bell trwy gynhadledd fideo ar 08 Mehefin 2023**

YN BRESENNOL; Y Cyngorydd Endaf Edwards (Cadeirydd), y Cyngorwyr Euros Davies, Meirion Davies, Amanda Edwards, Eryl Evans, Elizabeth Evans, Paul Hinge, Chris James, Gareth Lloyd, Ann Bowen Morgan a Mark Strong

Hefyd yn bresennol: Y Cyngorydd Wyn Thomas (Aelod o'r Cabinet)

Swyddogion yn bresennol: Mrs Elen James, Swyddog Arweiniol Corfforaethol:- Dysgu Gydol Oes a Phrif Swyddog Addysg, Mr Clive Williams , Swyddog Arweiniol Corfforaethol : Ysgolion, Mrs Anwen Orrells, Arweinydd Strategol Partneriaeth Addysg Cymru, Mr Gareth Lanagan, Ymgynghorydd Cefnogi Ysgolion, Mrs Angharad Behnan, Prif Seicolegydd Addysg, Miss Lowri Evans, Rheolwr Corfforaethol- Cymorth Cynnar Porth Cymorth Cynnar, Mrs Lisa Evans, Swyddog Craffu a Safonau a Mrs Dana Jones, Swyddog Democrataidd a Safonau

(10:00am-11:55am)

1 Ymddiheuriadau

Ymddiheurodd y Cyngorydd Marc Davies ynghyd â Ms Gillian Evans, Rheolwr Corfforaethol - Anghenion Dysgu Ychwanegol, Cynhwysiant a Lles a Mrs Mary Davies, Rheolwr Corfforaethol - Gwella Ysgolion am na allent fynychu'r cyfarfod.

2 Personal

Croesawodd y Cadeirydd a'r Aelod o'r Cabinet Mrs Elen James a Mr Clive Williams i'w cyfarfod cyntaf yn eu rolau newydd. Llongyfarchwyd hefyd yr holl ddisgyblion a gymerodd ran yn Eisteddfod yr Urdd yn Llanymddyfri a rali'r CFFl yn Felin-fach

3 Datgelu buddiant personol (gan gynnwys datganiadau chwipio)

Atgoffir aelodau am eu cyfrifoldeb personol yn datgan unrhyw fudd personol a budd sydd yn rhagfarnu yn gysylltiedig â materion a gynhwysir yn yr agenda hwn yn unol â darpariaethau Deddf Llywodraeth Leol 2000, Cyfansoddiad y Cyngor a Chod Ymddygiad Aelodau. Yn ogystal, mae'n rhaid i Aelodau ddatgan unrhyw chwip plaid gwaharddedig a roddwyd ar Aelod yng nghyswllt y cyfarfod yn ôl Mesur Llywodraeth Leol (Cymru) 2011.

Dim.

4 **Adroddiad ar waith ac effaith Partneriaid Addysg Canolbarth Cymru (PACC)**

Croesawodd y Cadeirydd Arweinydd Strategol PACC a'r Ymgynghorydd Cefnogi Ysgolion i'r Cyfarfod i roi cyflwyniad ar adroddiad Partneriaid Addysg Canolbarth Cymru (PACC). Cyflwynwyd y wybodaeth ganlynol:-

- Pwrpas
- Y strwythur a threfniadau llywodraethu ar draws awdurdodau lleol
- Cyllid
- Gwerthusiad o waith PACC
- Blaenoriaethau 2022 – 2023
- Yr ystod o ddysgu proffesiynol a'r cymorth a gynigir
- Cynllunio ar gyfer 2023 – 2024
- Chwe Amcan Cyffredinol ar gyfer Addysg Genedlaethol a'r Iaith Gymraeg
- Wyth Ffactor Gyfrannol – fel a osodwyd yn rhan 1 o'r Grant Consortia Rhanbarthol ar gyfer 23/24
- Blaenoriaethau 2023 – 2024
- Camau Nesaf

Yn dilyn cwestiwn o'r llawr, CYTUNWYD i nodi'r adroddiad er gwybodaeth.

5 **Arolygiadau Estyn , tymor yr Hydref 2022 a thymor y gwanwyn, 2023**

CYTUNWYD i nodi'r Arolygiadau Estyn a gynhaliwyd yn ystod tymor yr Hydref 2022 a thymor y Gwanwyn 2023. Llongyfarchwyd pawb a gymerodd ran.

6 **Canllawiau Pontio ar gyfer ysgolion a lleoliadau- model cymorth cynhwysol**

Rhodddwyd ystyriaeth i'r Canllawiau Pontio ar gyfer Ysgolion a Lleoliadau: model cymorth cynhwysol. Roedd y canllawiau wedi'u cyflwyno er mwyn darparu gwybodaeth ac arweiniad i ysgolion, lleoliadau a cholegau ar drefniadau pontio a chymorth cynhwysol effeithiol. Byddai'r canllawiau'n rhannu arferion da gan ddarparu arweiniad effeithiol, er mwyn cefnogi pob plentyn a pherson ifanc i ffynnu, byw bywydau llawn ac ystyrlon, a dod yn aelodau a chyfranwyr gwerthfawr yn eu cymuned leol.

Yn dilyn cwestiwn o'r llawr, CYTUNWYD i argymhell i'r Cabinet :-

- (i) mabwysiadu cynnwys y canllawiau pontio ar gyfer ysgolion a lleoliadau Ceredigion; a
- (ii) datblygu cysondeb gweithredu a phontio llyfn ar gyfer plant a phobl ifanc trwy gydol eu gyrfa addysgol ac i fyd oedolion, gan eu galluogi i gyrraedd eu potensial.

7 **Cofnodion Cyfarfod Cyngor Ieuenctid Ceredigion (17.03.23)**

CYTUNWYD i nodi'r cofnodion fel y'u cyflwynwyd.

8 **Cadarnhau Cofnodion y Cyfarfod blaenorol ac ystyried unrhyw faterion sy'n codi o'r Cofnodion**

Tudalen 51

CYTUNWYD i gadarnhau cofnodion cyfarfod blaenorol y pwyllgor fel rhai cywir.

Materion sy'n Codi
Dim.

9 **I lystyried Blaenraglen Waith Ddrafft 2022/23**

CYTUNWYD i nodi'r Flaenraglen Waith ddrafft fel y'i cyflwynwyd yn amodol ar y canlynol

- (i) nodi bod adroddiad yr adolygiad ôl-16 yn cael ei ohirio tan gyfarfod mis Medi;
- (ii) nodi, fel y cytunwyd yn flaenorol yn y cyfarfodydd diwethaf yn craffu ar y gyllideb, pe bai cais am wybodaeth ychwanegol am unrhyw agwedd ar y gyllideb, byddai adroddiad yn cael ei gyflwyno; yn unol â hynny, a
- (iii) rhoddir adroddiad o'r data ar ganlyniadau TGAU a Safon Uwch yng nghyfarfod mis Medi yn amodol ar eglurhad ar y data a fyddai ar gael gan y Rheolwr Corfforaethol - Atebolwydd a Chynnydd

**Cadarnhawyd yng Nghyfarfod y Pwyllgor Trosolwg a Chraffu
Cymunedau sy'n Dysgu a gynhaliwyd ar Dydd Iau, 6 Gorffennaf 2023**

Cadeirydd: _____

Dyddiad: _____

Mae'r dudalen yn wag yn fwriadol

Cyngor Sir CEREDIGION County Council**ADRODDIAD I'R:** Pwyllgor Trosolwg a Chraffu Cymunedau Sy'n Dysgu**DYDDIAD:** 6 Gorffennaf 2022**LLEOLIAD:** Hybrid**TEITL:** Blaenraglen Waith Ddrafft 2022/23**PWRPAS YR ADRODDIAD:** Adolygu rhaglen waith bresennol y Pwyllgor**Y RHESWM PAM FOD****CRAFFU WEDI GOFYN AM MAE BLAENRAGLEN WAITH Y PWYLLGOR YN CAEL EI HAROLYGU A'I
Y WYBODAETH HON:** diweddarau ymhob cyfarfod**CEFNDIR:**

Mae'r Pwyllgorau Trosolwg a Chraffu'n goruchwyllo gwaith y Cyngor er mwyn sicrhau y darperir gwasanaethau yn y ffordd orau posib a hynny er budd y gymuned leol.

Swyddogaeth Trosolwg a Chraffu yw ystyried y gwasanaethau a'r materion sy'n effeithio ar bobl yng Ngheredigion. Mae'r broses yn rhoi cyfle i Gynghorwyr archwilio amryw swyddogaethau'r Cyngor, holi cwestiynau am sut y gwnaethpwyd penderfyniadau, ystyried os ellir gwneud gwelliannau i wasanaethau a gwneud argymhellion yn unol â hynny.

Mae craffu'n hanfodol wrth hyrwyddo atebolrwydd, effeithlonrwydd ac effeithiolrwydd wrth i'r Cyngor fynd ati i wneud penderfyniadau a'r ffordd mae'n darparu gwasanaethau.

Prif swyddogaethau'r Pwyllgorau Trosolwg a Chraffu yw'r canlynol:

- Galw'r Cabinet a'r Swyddogion i gyfrif ynghylch eu penderfyniadau
- Bod yn 'gyfaiil beirniadol', drwy holi cwestiynau am sut y gwnaethpwyd penderfyniadau, fel bod y bobl sy'n penderfynu'n destun 'rhwystrau a gwrthbwyssau', gan wneud y drefn o benderfynu yn fwy dilys
- Cynnal adolygiadau o wasanaethau a pholisïau'r Cyngor
- Cynnal adolygiadau ar gyfer datblygu gwasanaethau a pholisïau'r Cyngor
- Ystyried unrhyw fater arall sy'n effeithio ar y sir
- Sicrhau bod Ceredigion yn perfformio hyd eithaf ei allu ac yn darparu gwasanaethau o'r radd flaenaf i'w ddinasyddion
- Asesu effaith polisïau'r Cyngor ar gymunedau lleol, ac argymhell ffyrdd o wella
- Gweithio gyda'r cyhoedd i ddatblygu polisïau a gwasanaethau sy'n canolbwyntio ar y dinasyddion.

Tudalen 54

Gall trefn effeithiol o Drosolwg a Chraffu arwain at y canlynol:

- Penderfyniadau gwell
- Gwelliant o ran Darparu Gwasanaethau a Pherfformiad
- Trefn gadarn ar gyfer Datblygu Polisiâu, yn seiliedig ar ymgynghori â'r cyhoedd a chyfraniad arbenigwyr annibynnol
- Gwelliant o ran Democratiaeth, Cynhwysiant, Arweinyddiaeth Gymunedol ac Ymgysylltu
- Ychwanegu haen eglur o dryloywder ac atebolrwydd i brosesau gwleidyddol y Cyngor
- Rhoi cyfle i bob Aelod feithrin sgiliau a gwybodaeth arbenigol a allai fod o fudd yn y dyfodol wrth lunio polisiâu a monitro perfformiad
- Creu diwylliant o hunan-herio ar sail tystiolaeth.

Y SEFYLLFA BRESENNOL:

Cwestiynau i'w hystyried wrth ddewis pynciau

- A oes amcan clir dros archwilio'r pwnc hwn?
- Ydych chi'n debygol o lwyddo i gael y canlyniad a ddymunir?
- Beth yw'r manteision tebygol i'r Cyngor a dinasyddion Ceredigion?
- Ydy'r mater yn un sylweddol?
- Oes yna gysylltiadau â'r Strategaeth Gorfforaethol?
- A yw'n fater allweddol i'r cyhoedd?
- Ydy'r materion wedi cael eu codi gan archwiliad allanol?
- A yw'n wasanaeth sy'n perfformio'n wael?

Dewis pynciau

Dylai Pwyllgorau Trosolwg a Chraffu ystyried gwybodaeth o'r Strategaeth Gorfforaethol, Cynllun Gwella, Cynllun Strategol, Cynlluniau Gwasanaeth, y Gofrestr Risg Gorfforaethol, arbedion yn y gyllideb – cynigion ac effaith, cyfarfodydd chwarterol y panel Rheoli Perfformiad Corfforaethol a mewnbwn adrannol wrth ddewis pynciau a chynllunio eu Blaenraglenni Gwaith, ynghyd ag unrhyw waith sy'n parhau.

ARGYMHELLIAD (ARGYMHELLION):

Adolygu a diweddarau'r Blaenraglen Waith bresennol.

Enw Cyswllt:	Lisa Evans
Dynodiad:	Swyddog Craffu a Safonau
Dyddiad yr Adroddiad:	28/06/2023
Acronymau:	BW- Blaenraglen Waith FWP- Forward Work Programme

Blaenraglen Waith y Pwyllgorau Trosolwg a Chraffu 2023/24

Pwyllgor	Eitem (disgrifiad/teitl)	Siaradwyr Gwadd	Pwrpas e.e. monitro, polisi, argymhellion
Cymunedau sy'n Dysgu			
8 Mehefin 2023	<p>Cynllun Busnes Partneriaeth Addysg Canolbarth Cymru</p> <p>Dogfen trosglwyddo ADY</p> <p>Cofnodion cyngor ieuencid</p> <p>Arolygiadau ESTYN</p>	Arweinydd Strategol PACC a'r Ymgynghorydd Cefnogi Ysgolion	<p>Argymhellion</p> <p>Argymhellion</p> <p>Monitro</p> <p>Monitro</p>
6 Gorffennaf 2023	<p>Asesiad Digonolrwydd Gofal Plant</p> <p>E-sgol</p>	<p>Carys Davies</p> <p>Gwion Dafydd</p>	<p>Monitro</p> <p>Monitro</p>
28 Medi 2023	Adolygiad ol 16		Argymhellion
27 Tachwedd 2023	<p>Canlyniadau TGAU/ lefel A</p> <p>Sgiliau Bywyd, Sgiliau Gwaith & Multiply</p>	Mark Gleeson	Monitro

22 Chwefror 2024 1.30pm	Cyllideb		
9 Mai 2024			
Cyfarfodydd y dyfodol	Asesiad Digonolrwydd Chwarae Partneriaeth Addysg Canolbarth Cymru (adroddir bob hydref)		
Ffrydiau Gwaith	<ol style="list-style-type: none"> 1. Sicrhau bod blaenoriaethau lleol a chenedlaethol yn cael eu darparu'n effeithiol 2. Sicrhau ecwiti i bob disgybl 3. Sicrhau is adeiledd effeithiol ac effeithlon i gwrdd â'n blaenoriaethau 		